

شركة القدس للمستحضرات الطبية  
Jerusalem Pharmaceuticals Co Ltd



التقرير الإداري والمالي  
شركة القدس للمستحضرات الطبية

2014

## لحضور اجتماع الهيئة العامة العادية

السيد المساهم الكرم،،،،

عملاً بأحكام المادة 149 من قانون الشركات رقم 12 لسنة 1964 واستناداً للنظام الداخلي في الشركة . فإنه يسر مجلس الإدارة دعوة المساهمين الكرام في شركة القدس للمستحضرات الطيبة المساهمة العامة لحضور أجتتماع الهيئة العامة العادية الذي سيعقد في مقر الشركة الكائن في مدينة البيرة - شارع نابلس في تمام الساعة الواحدة من بعد ظهر يوم الأربعاء الموافق 22/4/2015 وذلك لبحث الأمور المدرجة على جدول الاعمال التالي:

- مناقشة تقرير مجلس الادارة عن أعمال السنة المنتهية في 31/12/2014 والمصادقة عليه.
- قراءة تقرير مدقق حسابات الشركة للسنة المنتهية في 31/12/2014.
- مناقشة البيانات المالية للشركة والمصادقة عليها للسنة المنتهية في 31/12/2014.
- المصادقة على توصية مجلس الإدارة بخصوص توزيع الارباح عن السنة المنتهية في 31/12/2014.
- إبراء ذمة رئيس وأعضاء مجلس الإدارة عن السنة المنتهية في 31/12/2014.
- المصادقة على مكافأة رئيس وأعضاء مجلس الإدارة.
- انتخاب مدققي حسابات الشركة للسنة المالية التي ستنتهي في 31/12/2015 وتفويض المجلس بتحديد أتعابهم.

علماً بأنه وتطبيقاً لمبادئ مدونة الحوكمة الفلسطينية فإنه يحق للمساهمين الذين يملكون مجتمعين 10% على الأقل من أسهم الشركة طرح إدراج بنود جديدة على جدول أعمال الهيئة العامة. على المساهم الذي يرغب في حضور الاجتماع تسجيل اسمه في قسم الأسهم مع السيدة/ لى أبو صالحه في المركز الرئيسي للشركة في مدينة البيرة هاتف رقم 02/2406550 قبل ثماني وأربعين ساعة على الأقل من موعد عقد الاجتماع ويجوز التوكيل لحضور الاجتماع بشرط ان يكون ذلك لأحد مساهمي الشركة.

شاكرين لكم اهتمامكم وحضوركم

**محمد محمود مسروجي**

رئيس مجلس الإدارة

## المحتويات

5.....	كلمة رئيس مجلس الإدارة .....
7.....	مجلس إدارة الشركة .....
13.....	المسؤولية الاجتماعية .....
14.....	كلمة الرئيس التنفيذي .....
15.....	الحوكمة .....
16.....	نبذة عن شركة القدس .....
18.....	المستحضرات الطبية .....
20.....	مصانع الشركة .....
23.....	منتجات العناية الشخصية والمنزلية .....
24.....	المنتجات البيطرية والزراعية .....
27.....	الشركات التابعة والحليفة .....
28.....	فريق العمل .....
34.....	المستثمرون .....
35.....	تقرير الدائرة المالية .....
43.....	البيانات المالية المدققة .....



في غمرة الأحداث التي تعصف بالمنطقة سواء على مستوى الوطن العربي أو الوطن الفلسطيني. كنا نرقب التراجع الاقتصادي العالمي وهبوط أسعار النفط وما أصاب الوطن من ضربات متلاحقة سببها الرئيسي الاحتلال البغيض وسياساته التدميرية لا سيما المكشوفة في حربه على غزة وحصارها لما يقارب العشر سنوات وعمله المتواصل في إضعاف وتدمير شعبنا ومحاربتنا اقتصادياً بكل الوسائل والتي كان آخرها حجب مستحققاتنا المالية حيث أدى كل ذلك إلى خنق الاقتصاد وضعف القوة الشرائية لدى المواطنين. ما أثر على عمل المؤسسات الاقتصادية بشكل عام.

أما بالنسبة لشركتنا في فلسطين ورغم المصاريف العالية التي تتكبدها في فتح أسواق في الخارج وصرفها على عدد من الفروع. فقد حققت أرباحاً تزيد على ثلاثة ملايين دولار أميركي.. إلا أن المصروفات على الفروع التي أنشأتها في الداخل (مثل فرع الأدوية البيطرية الذي تعمل على تطويره وفرع بلسم الذي ينتج مستحضرات العناية المنزلية والشخصية والمنظفات والعطور). وكذلك شركائنا في الخارج وهي شركة نهر الأردن في الأردن وشركة القدس فارم وسوبروديم في الجزائر.. أي أن جميع هذه الشركات. وهي قيد التنمية والتطوير. أثرت على عمل الشركة الأم ونتائجها والتي نأمل أن تصبح هذه الشركات التابعة رابحة خلال هذا العام 2015 وفي السنين المقبلة وإذا تحققت الخطط الموضوعة للنهوض بهذه الشركات فسوف تتضاعف مبيعات المجموعة وأرباحها.

هذا وقد عقدت شركتكم تحالفات دولية مع شركات عالمية من أجل تصنيع وتسويق مستحضراتها في أسواق الشرق الأوسط كما أن هنالك شراكات استراتيجية على مستوى الشرق الأوسط أيضاً سوف تتم قريباً وسوف تضيف إلى أعمال الشركة وقوتها. أي أن شركة القدس للمستحضرات الطبية أصبحت شركة إقليمية وليست محلية وقد كلف ذلك الكثير من الجهد والوقت والمال.

وأنتهز هذه الفرصة كي أشكر زملائي في مجلس الإدارة الذين لم يدخروا جهداً في سبيل خدمة الشركة وشركاتها التابعة. كما أشكر الرئيس التنفيذي للشركة وجميع المدراء والعاملين في الشركة. كما أشكركم أيها السادة المساهمون على تعاونكم وتفهمكم متمنياً لكم ولوطننا الحبيب ولشعبنا الحرة والكرامة.

وكل عام وأنتم بخير.

محمد مسروجي  
رئيس مجلس الإدارة

## مجلس الادارة



### محمد محمود مسروجي رئيس مجلس الإدارة



- بكالوريوس تاريخ - ماجستير إدارة أعمال
- دكتوراه فخرية في الاقتصاد من جامعة بيرزيت 2011-
- رئيس مجلس إدارة مجموعة شركة القدس للمستحضرات الطبية.
- رئيس مجلس إدارة مجموعة شركة مسروجي.
- رئيس مجلس إدارة مجموعة شركة التأمين الوطنية.
- أسس وشارك في تأسيس العديد من الشركات الفلسطينية.
- مؤسس والرئيس الفخري لجمعية رجال الأعمال الفلسطينيين.
- نائب رئيس اتحاد رجال الأعمال العرب.
- عضو مؤسس للمجلس التنسيقي للقطاع الخاص.
- مؤسس مركز تطوير القطاع الخاص.
- رئيس جمعية أصدقاء جامعة بيرزيت.
- عضو مجلس أمناء مؤسسة «الحق».
- عضو مجلس أمناء الملتقى الفكري العربي.
- عضو إدارة الجمع العربي للإدارة والمعرفة - عمان.
- عضو مجلس أمناء الجامعة العربية المفتوحة - الكويت.
- عضو مجلس أمناء المجلس الأعلى للإبداع والتميز.

### د. ابراهيم الطويل - نائب الرئيس بكالوريوس صيدلة وكيمياء صيدلانية.



- نائب رئيس مجلس إدارة شركة القدس للمستحضرات الطبية.
- عضو مجلس إدارة شركة التأمين الوطنية.
- مساهم في العديد من الشركات الفلسطينية.
- مدير وصاحب شركة تاتكو انترناشيونال.
- يملك ويدير صيدلية البيرة الجديدة.
- رئيس بلدية مدينة البيرة سابقاً.

## د. نضال كمال - عضو

- عضو مجلس إدارة شركة القدس للمستحضرات الطبية.
- دكتور في الطب تخصص الأمراض الباطنية والصدر.
- يعمل في عيادته الخاصة في نابلس.
- أخصائي الأمراض الباطنية (بوردي).
- تخصصات عليا بالأمراض الصدرية (بوردي).
- زميل الكلية الأميركية للأمراض الصدرية والباطنية.
- أستاذ في كلية الطب - جامعة النجاح.



## إياد مسروجي - عضو

- بكالوريوس صيدلة - ماجستير علوم إدارية
- الرئيس التنفيذي و عضو مجلس إدارة شركة القدس للمستحضرات الطبية
- رئيس هيئة مديري شركة نهر الأردن للصناعات الدوائية.
- رئيس مجلس إدارة شركة سوبروديم لصناعة الأدوية / الجزائر.
- رئيس مجلس إدارة شركة دار القلم للتجارة والتغليف.
- عضو مجلس إدارة البنك الإسلامي الفلسطيني.
- عضو مجلس إدارة شركة أبراج الوطنية.
- عضو مجلس إدارة شركة نات هيلث - فلسطين
- عضو مجلس إدارة شركة القدس القابضة.
- عضو مجلس أمناء جامعة بيرزيت.
- عضو مجلس إدارة جمعية الإغاثة الطبية الفلسطينية.
- عضو في اللجنة العليا لصندوق تطوير الجودة.
- وخلال مسيرته المهنية ساهم في خدمة مجتمعه من خلال عضويته وشغله للعديد من المناصب الإدارية والفخرية في مؤسسات عديدة نذكر منها: جمعية رجال الأعمال الفلسطينيين. ممعية أصدقاء مرضى التلاسيميا. -Eisenhower Fellowships منذ العام 2008. كذلك عضويته في نقابة الصيادلة. الجمعية الأميركية للجودة. جمعية الرواد الشباب- فلسطين. منتدى فلسطين الكمنجاتي، ورواق. كما وشغل منصب رئيس اتحاد الصناعات الدوائية الفلسطينية ورئيس اتحاد الموردين الفلسطينيين. وفي العام 2008 حصل السيد إياد على جائزة وارد ويلوك للتميز المهني.





## د. رنا الحسيني - عضو بكالوريوس صيدلة

- عضو مجلس إدارة شركة القدس للمستحضرات الطبية وإحدى مؤسسيها.
- نائب مدير عام - مديرة فنية - لشركة القدس للمستحضرات الطبية منذ تأسيسها حتى نهاية العام 2008.
- صيدلي مسؤول في مستشفى المقاصد الخيرية سابقاً.
- عضو مجلس إدارة أول نقابة للصيادلة في فلسطين.
- عضو مجلس أمناء وأمين السرفي مؤسسة دار الطفل العربي - القدس.
- عضو هيئة إدارية لجمعية الاتحاد النسائي العربي في القدس.
- عضو مجلس أمناء جامعة القدس أبو ديس.



## د. درويش عسالي - عضو

- دكتوراه أمراض القلب.
- ماجستير الأمراض الباطنية.
- عضو مجلس إدارة شركة القدس للمستحضرات الطبية.
- يعمل في عيادته الخاصة في نابلس وكذلك في المستشفيات المتخصصة في نابلس.
- زميل جمعية الأمراض الباطنية.



## بثينة دقماق - عضو

- ماجستير قانون.
- عضو مجلس إدارة شركة القدس للمستحضرات الطبية.
- عضو في جمعية المحامين العرب.
- عضو مجلس إدارة الشركة الفلسطينية للاستثمار.
- رئيس مجلس أمناء مؤسسة مانديلا.
- عضو هيئة إدارة جمعية الهلال الأحمر الفلسطيني - فرع البيرة



## د. عز الدين أبو ميزر - عضو

- دكتور في جراحة الأسنان.
- عضو مجلس إدارة شركة القدس للمستحضرات الطبية.
- يعمل في عيادته الخاصة في القدس.
- كاتب وشاعر.



## غازي مشتهدى - عضو

- دبلوم في الصيدلة
- عضو مجلس إدارة شركة القدس للمستحضرات الطبية.
- عضو مجلس إدارة شركة فلسطين للاستثمار العقاري.
- رئيس مجلس إدارة شركة اسكيمو العروسة.
- رئيس مجلس إدارة ميديكا للأدوية - غزة.
- رئيس مجلس إدارة مكسيم للسياحة والسفر وشؤون الحج - غزة.
- عضو مجلس بلدية غزة.



## د. لينا بركات مسروجي - عضو

- بكالوريوس صيدلة
- ماجستير علوم الصيدلة الصناعية - MSc Industrial Pharmaceutical Sciences
- ماجستير دراسات عربية معاصرة.
- ماجستير لغات ودراسات ثقافية.
- عضو مجلس إدارة جمعية أصدقاء مرضى السرطان الفلسطينية.
- عضو هيئة عامة - مؤسسة دار الطفل العربي.
- عضو مجلس إدارة عدد من المؤسسات الثقافية.



## يوسف أمين - عضو

- عضو مجلس إدارة شركة القدس للمستحضرات الطبية.
- دبلوم إدارة أعمال.
- عضو ممثل اتحاد الغرف التجارية في مؤسسة المواصفات والمقاييس الفلسطينية.
- مالك شركة أمين للألنيوم.



# المسؤولية الاجتماعية

من منطلق حرص شركة القدس للمستحضرات الطبية على القيام بدورها المجتمعي على أكمل وجه وإيماناً منها بأن المسؤولية الاجتماعية واجب وطني وإنساني، قامت الشركة بدعم مشاريع وأنشطة لجمعيات ومؤسسات مختلفة بهدف تطوير وضع المواطنين ضمن الإمكانيات المتاحة وذلك في مناحٍ متنوعة أهمها الصحة والثقافة والتعليم وتنمية الشباب وغيرها. هذا بالإضافة إلى المنح الطلابية في مختلف جامعات الوطن. حيث تقدم الشركة منحاً كلية وجزئية لطلاب من مناطق مختلفة في فلسطين تجاوزت 15 منحة.

كذلك تهتم الشركة بفلسطينيي الشتات في سوريا ولبنان وغيرها من خلال برامج مساعدات مختلفة. أما هذا العام فقد تركزت المساعدات المادية والعينية في الدرجة الأولى لدعم قطاع غزة بسبب العدوان على القطاع. فكان مواطنونا في القطاع الأحوج إلى الدعم والمساعدات، بالإضافة إلى الاستمرار في المنح الدراسية ودعم الجمعيات. وقد تجاوزت قيمة مساهمة الشركة المجتمعية 10% من ارباح الشركة





إيماناً من مجلس الإدارة في تطبيق قواعد وأنظمة الحوكمة في الشركة فقد أقام ثلاث لجان لمتابعة أعمال ونشاطات الشركة وهي :

## لجنة المطابقة وإدارة المخاطر

رئيس	محمد مسروجي
عضو	أبراهيم الطويل
عضو	عزالدين ابو ميزر

## لجنة الحوكمة و المكافآت

رئيس	رنا الحسيني
مقرر	لينا مسروجي
عضو	درويش عسالي
عضو	محمد مسروجي

## اللجنة المالية والاستثمار

رئيس	أياد مسروجي
عضو	يوسف أمين
عضو	بثينه دقماق

لقد كان لتشكيل اللجان الثلاث أثر إيجابي على سير العمل بالشركة وتنظيمه وعمل الإجراءات الرقابية التي تنظم العمل وتبعد المخاطر عن عمل الشركة، كما أنها تراقب السياسات والانظمة وإجراءات العمل الموجودة وتقدم التوصيات التي تؤدي الى التطوير بحيث تتماشى مع مبادئ الشركة لتكون اكثر فعالية واقل تكلفة وبالتالي أعلى ربحية، كما أن متابعة الأمور المالية والاطلاع على الجوانب الاستثمارية التي تنوي الشركة القيام بها تسهل على الإدارة التنفيذية أخذ القرارات الصائبة والتي تحقق اكبر عائد على المساهمين والمستثمرين.



شركة القدس للمستحضرات الطبية هي شركة مساهمة عامة تأسست العام 1969 كشركة عادية حيث أنشأت أول مصنع لصناعة الأدوية في فلسطين. ثم تحولت إلى شركة مساهمة خاصة عام 1975. ثم تحولت إلى شركة مساهمة عامة عام 1978. تعمل الشركة في مجالات تطوير وتصنيع وتسويق الأدوية البشرية ومنتجات العناية الشخصية والمنزلية والمنتجات البيطرية والزراعية. تنتج الشركة أكثر من 200 مستحضر دوائي بأشكال صيدلانية مختلفة وكذلك أكثر من 150 مستحضراً من المنتجات الأخرى. للشركة مصانع في فلسطين، الأردن، الجزائر، ويعمل فيها أكثر من 430 موظفاً من أصحاب الكفاءات العالية والتخصصات العلمية المختلفة ويتواجدون في العديد من الدول ومنها فلسطين والأردن والجزائر ولبنان وقطر والكويت والسعودية والإمارات العربية وعمان وتونس واليونان. وقد حصلت الشركة عبر سنوات عملها على شهادة التصنيع الدوائي الجيد GMP وشهادات الجودة ISO 9001 وشهادة جودة البيئة ISO 14001 كما وحصلت على شهادة النزاهة عن القطاع الخاص في العام 2010.

### تطور الشركة

تأسست بعد الاحتلال الإسرائيلي نتيجة لحاجة وطنية ملحة في السوق الفلسطينية آنذاك.	1969-
تحولت إلى شركة مساهمة خاصة بعد أن كانت شركة عادية خاصة.	1975-
تحولت إلى شركة مساهمة عامة.	1978-
انتقلت إلى مبانيها الحالية.	1982-
بدأت الشركة بصناعة منتجات العناية الشخصية والمنزلية.	1988-
استحوذت الشركة على شركة بلسم لصناعة الأدوية.	1995-
قامت الشركة بفتح أسواق خارجية.	2000-
تم تأسيس قسم خاص لتصنيع الأدوية البيطرية.	2004-
أسست الشركة مصنع القدس فارم للأدوية في الجزائر.	2006-
قامت الشركة بشراء شركة نهر الأردن للصناعات الدوائية.	2008-
أسست الشركة شركة صوبروديم في الجزائر.	2010-



# المستحضرات الطبية

هو أحد القطاعات المهمة والرئيسية في عمل الشركة بحيث ينقسم العمل في هذا القطاع إلى عدة مجالات، من أهمها: تطوير إنتاج، تسويق وبيع المستحضرات الطبية في الاسواق المختلفة، وللشركة مجموعة واسعة من المستحضرات الطبية بأشكال صيدلانية مختلفة، تتعدد هذه الأشكال الصيدلانية إلى المستحضرات الصلبة، والمستحضرات شبه الصلبة، والشرابات والمعلقات السائلة، والحقن والقطرات المعقمة، والمضادات الحيوية، والحبوب والكبسولات، والبودرة والحقن المعقمة. وجميع المنتجات تصنع ضمن أعلى مستويات الجودة العالمية، والرقابة الدوائية.

الشركة حاصلة على شهادات الجودة من بينها شهادة التصنيع الجيد (WHO-GMP) وشهادات الجودة العالمية ISO9001, ISO14001. تصنع هذه المنتجات في مصانع متخصصة في كل من فلسطين، والجزائر والأردن لتلبي احتياجات الزبائن على المستوى الإقليمي.

### التطوير

في العام 2014، أُنجزت الشركة بنجاح ووقعت:

- اتفاقية للحصول على الترخيص الحصري للتسويق في فلسطين لعدد من منتجات المكملات الغذائية التي تم تطويرها من قبل « مختبرات شركة بيوترون » الأميركية. وتقوم بتطبيق علمي جديد يعد ثورة علمية في حقل التكنولوجيا الحيوية، حيث تغطي هذه السلسلة من المكملات الفريدة من نوعها النقص في المعادن والفيتامينات في جسم الانسان (الحديد، الكالسيوم، المغنيسيوم، الزنك، والفيتامينات، الموليبيدينوم، ومضادات الأكسدة، وغيرها) لتفادي المشكلات الصحية وضمان أعلى درجة من التوافر البيولوجي.

- اتفاقية للحصول على الترخيص الحصري للتسويق في كل من منطقة الشرق الأوسط وشمال أفريقيا لمنتجات Menoflavin. حيث ان هذه المستحضرات تهدف إلى تخفيف الأعراض والآثار الجانبية التي تعاني منها النساء في مرحلة ما قبل انقطاع الطمث، وفترات ما بعد انقطاع الطمث.

للجزائر في العام 2014، تفاوضت الشركة ووقعت اتفاقاً مع شركة صينية متعددة الجنسيات «غان أند لي» لتسويق حصري وتوزيع عدد من منتجات الأنسولين القائمة على التكنولوجيا الرائدة (البدايل الحيوية).

- أيضاً بالنسبة للسوق الجزائرية، وقعت الشركة اتفاقية مع شركة متعددة الجنسيات من كوريا الجنوبية "Life Science LG" لتسويق حصري وتوزيع سلسلة من منتجات التكنولوجيا الرائدة (البدايل الحيوية) لعلاج العقم من خلال التخصيب في المختبر (IVF). كما تم التوقيع مع نفس الشركة لانتاج بعض اصنافها في السوق الفلسطيني.

### الشؤون التنظيمية

خلال العام 2014، حققت الشركة إنجازاً في تسجيل 13 مستحضراً جديداً في فلسطين و 4 مستحضرات في الجزائر، في حين أنها جددت تسجيل 13 مستحضراً آخر في فلسطين والأردن.

### البحث والتطوير

يتضمن ملف البحث والتطوير في الشركة عدداً من التركيبات الجديدة المتوقع أن تكون جاهزة للتسجيل في العام 2015 في الأردن وفلسطين.

خلال العام 2014، نجح البحث والتطوير في مصنع القدس للمستحضرات الطبية من تطوير 6 أصناف جديدة في الأردن و 17 صنفاً في فلسطين.

## التصنيع

تنتج شركة القدس للمستحضرات الطبية أكثر من 200 مستحضر دوائي بتراكيز مختلفة، وبأشكال صيدلانية متعددة. وتنتج هذه المستحضرات في مصانع مؤهلة ضمن أعلى مواصفات الجودة العالمية (GMP) وموزعة جغرافياً في كل من فلسطين والأردن و الجزائر.

## وأهم المجالات العلاجية:

المضادات الحيوية الفموية, مضادات الفيروسات, مضادات الفطريات  
أدوية الجهاز العصبي المركزي  
مسكنات الألم, مضادات الروماتيزم, مرخيات العضلات  
المضادات الحيوية الموضعية وأدوية مضادات الحساسية  
مضادات الهيستامين  
الهورمونات  
أدوية القلب والأوعية الدموية  
أدوية الجهاز الهضمي والمعوي  
أدوية مرض السكري  
مستحضرات أمراض العيون  
حقن المضادات الحيوية  
حقن مضادات الهيستامين  
الفيتامينات والمكملات الغذائية  
مستحضرات أخرى

كما تنتج الشركة هذه المستحضرات بكافة الأشكال الصيدلانية : الحبوب والحبوب الملبسة والكبسولات والسوائل والسوائل المعلقة والمراهم والحقن السائلة والجافة...



### مصنع القدس - فلسطين

يقع المصنع عند المدخل الشمالي لمدينة البيرة - فلسطين. بمساحة تقارب 8000 متر مربع. ويبلغ عدد العاملين به 150 موظفاً موظفة.

وينقسم المصنع إلى ثلاثة مصانع مستقلة ينتج كل منها مستحضرات طبية متخصصة. وهذه المصانع هي:

المصنع العام:

ينتج المصنع المستحضرات الصلبة مثل: الحبوب، الكبسولات، المعلقات الجافة والبودرة. بالإضافة إلى المستحضرات السائلة. ومستحضرات شبه الصلبة والمستحضرات السائلة المعقمة.

مصنع البنسلين:

ينتج مصنع البنسلين المستحضرات الصلبة مثل: الحبوب، الكبسولات، والمعلقات الجافة.

مصنع السيفالوسبورين:

ينتج المصنع مستحضرات صلبة مثل: الحبوب، الكبسولات، المعلقات الجافة. بالإضافة إلى المستحضرات الصلبة المعقمة.

حازت المصانع على شهادة إدارة البيئة ISO 14001:2004 وشهادة إدارة الجودة الشاملة ISO 9001:2008 بالإضافة إلى شهادة التصنيع الدوائي الجيد GMP.



## مصنع نهر الأردن للصناعات الدوائية - الأردن:

يقع مصنع نهر الأردن في منطقة موبص والتي تبعد 23 كم شمال العاصمة عمان في المملكة الأردنية الهاشمية، ويبلغ عدد العاملين به 86 موظفاً وموظفة. ويعمل المصنع على تصنيع أصناف مختلفة من الحبوب والشراب والتحاميل والبودرة. كما تُسوّق منتجاته في دول إقليمية عدة بالإضافة الى السوق الأردنية. حصل المصنع على شهادات الجودة ISO 9001, ISO14001 بالإضافة الى شهادة التصنيع الجيد من الاردن ودول مجلس التعاون الخليجي والتي تغطي جميع خطوطه.



## مصنع سوبروديم - الجزائر

يقع مصنع سوبروديم في ولاية بومرداس أولاد موسى في الجزائر. وقد بدأت شركة القدس للمستحضرات الطبية بالمساهمة فيه من خلال استثمار بنسبة 49% من رأسمال المصنع مع بداية العام 2011.

مصنع سوبروديم مرخص من قبل وزارة الصحة الجزائرية لتصنيع وإنتاج المستحضرات الصلبة (اقراص وكبسولات). وهو مجهز بكافة الأجهزة الإنتاجية والتجريبية بالإضافة الى الأجهزة الداعمة للعمليات الإنتاجية.

وقد عملت شركة القدس على تهيئة المصنع للبدء بالعملية الإنتاجية من خلال تطوير أقسام الإنتاج حسب المواصفات العالمية للتصنيع خلال الأعوام السابقة. كما قامت بتوظيف الطاقم الفني والإداري للمصنع.

وقد حصلت الشركة على الموافقة الرسمية المبدئية لتسجيل عدد مهم من الأصناف التي بدأ تسجيلها خلال العام 2013. كما بدأ المصنع بتصنيع التشغيلات الأولية مع بداية العام 2014. هذا ومن المتوقع أن يتم طرح أصنافه في السوق الجزائرية في الربع الثاني من العام 2015.



## شركة القدس فارم - الجزائر

تقع الشركة في منطقة شراكة بالعاصمة الجزائرية. وهي شركة تأسست في العام 2006. ومملوكة بالكامل لشركة القدس للمستحضرات الطبية. وقد قامت الشركة بتسجيل عدد من المستحضرات. وهناك العديد من المستحضرات الاخرى التي تم تقديمها للتسجيل وتنتظر الموافقات الرسمية لبدء طرحها في الاسواق.

# منتجات العناية الشخصية والمنزلية

## منتجات العناية الشخصية والمنزلية

مصنع بلسم- فلسطين:

يقع مصنع بلسم في منطقة بيتونيا في محافظة رام الله والبيرة، بمساحة إجمالية تبلغ 3000 متر مربع. وقد انضم هذا الفرع إلى الشركة في العام 1995، وتم تخصيصه لتصنيع منتجات العناية الشخصية والمنظفات والعطور ومستحضرات العناية الشخصية والأدوية البيطرية.

ينتج المصنع سلة متكاملة من منتجات العناية الشخصية والمنزلية بجودة عالية، وتستهدف هذه المنتجات المستهلك الفلسطيني الذي يتطلع إلى منتجات ذات جودة عالية وبأسعار مناسبة. بالإضافة إلى الأصناف المصنعة محلياً، فإن شركة بلسم هي المسوق والمصنع الحصري لأصناف شركة بارور Parour الفرنسية للعطور. حيث تنتجها بترخيص.

شركة Parour متخصصة بانتاج العطور الفرنسية منذ العام 1986 وقد ازدهرت عالمياً وتواجدت في أكثر من 70 دولة في كل قارات العالم.





# المنتجات البيطرية و الزراعية

## المنتجات البيطرية والزراعية

• المستحضرات البيطرية والزراعية

المنتجات البيطرية والزراعية

تماشياً مع إيمان شركة القدس للمستحضرات الطبية ورسالتها ودورها في رفع جودة الحياة الصحية في فلسطين وكونها الشركة الرائدة في صناعة الأدوية البشرية. فقد رأت الحاجة الماسة لإنتاج الأدوية البيطرية في السوق الفلسطينية حيث قامت في العام 2004 بإنشاء مصنع للأدوية البيطرية وذلك في مقر شركة بلسم احد استثمارات شركة القدس والتي وضعت على عاتقها مهمة إنتاج وتطوير المنتجات الدوائية الفلسطينية (البيطرية والزراعية) وتلبية المعايير الدولية والمحلية بجودة عالية وبشكل مجدٍ اقتصادياً وتعزيز السوق المحلية بهذه المنتجات وفتح أسواق جديدة عربياً وعالمياً إضافة إلى تثقيف الموزعين والمزارعين وذوي العلاقة وتعريفهم على منتجات الشركة وجودتها وكيفية استخدامها وتميزها عن الأصناف الأخرى المنافسة المحلية والأجنبية حيث تشكل الأصناف الأجنبية عبئاً على المزارعين بسبب ارتفاع أسعارها بشكل يفوق قدرات المزارعين. ما يؤدي إلى عزوف العديد منهم عن تربية القطعان. الأمر الذي سينعكس سلباً على تنمية وتطوير قطاع الثروة الحيوانية وعلى الاقتصاد الفلسطيني ككل.

من أجل ذلك باشرت الشركة بإنتاج الأدوية البيطرية بمختلف أشكالها. وتسعى حالياً وفي خطتها المستقبلية لأن تكون الشركة الرائدة في مجال تصنيع الأدوية البيطرية في فلسطين حيث قامت مؤخراً باستئجار مصنع الجليل - بيرزيت والمرخص لإنتاج الأدوية وتخصيصه لإنتاج الأدوية البيطرية بكافة أنواعها (البودرة - السوائل - الحقن - الهرمون). والتي ستغطي معظم النواحي العلاجية مثل: المضادات الحيوية - مضادات الكوكسيديا - المسكنات - أدوية الالتهابات - مضادات الديدان - الفيتامينات إضافة إلى تعزيز سلة أصناف الشركة بالمكملات الغذائية لتحقيق التكاملية بالأصناف وتخفيف اعتماد المزارعين على الشركات الإسرائيلية المتحكمة بهذا الجانب.



### • مطبعة دار القلم - فلسطين.

تم الدخول في شراكة مع مطبعة دار القلم في العام 2013. وتعمل المطبعة على طباعة كافة أنواع المطبوعات الخاصة بعمل الشركة ومن الأمثلة على ذلك: طباعة علب ونشرات الدواء، البروشورات، المواد الدعائية، طباعة كروت العمل، الهدايا، التقرير السنوي. وتعمل أيضاً مع شركات أخرى بتقديم الخدمات الخاصة بالطباعة.





يعمل لدى شركة القدس للمستحضرات الطبية وشركاتها التابعة أكثر من أربعمئة وثلاثين موظفاً من أصحاب الكفاءات العالية والتخصصات العلمية المختلفة، بالإضافة الى الشهادات المهنية المتخصصة في مجالات عديدة، منها المالية والإدارية والمحاطر والفنية منها الصيدلة وصناعة الادوية والهندسة باختلاف تخصصاتها والكيمياء، حيث تقوم الشركة باستقطاب أفضل الخبرات فلسطينياً وعربياً وعالمياً بصفتهم موظفين أو مستشارين وذلك استناداً إلى مبدأ الكفاءة والمهنية في التعيين.

وتهتم الشركة بتطوير القدرات والمهارات والمعرفة للموظفين سنوياً وترصد مبلغاً للاستثمار في التطوير والتدريب الوظيفي في مختلف مجالات عمل الشركة، وذلك من خلال انتداب الموظفين لحضور المؤتمرات وورش العمل والبرامج التدريبية المختلفة داخل وخارج فلسطين. بالإضافة إلى ذلك، قامت الشركة بعقد العديد من الدورات التدريبية داخل الشركة معتمدة في التدريب على خبرات أمهر المدربين من موظفينا الأكفاء.

أولت الشركة اهتماماً خاصاً بعمالها وموظفيها وعمدت على توظيف الكفاءات العلمية والمدربة على اعتبار أن رأسمال الشركة الحقيقي هو الرأسمالي البشري. ولم تبخل الشركة على موظفيها بالرواتب أو الامتيازات فالحد الأدنى للأجور في الشركة هو 1500 شيكل بالإضافة لصندوق التوفير والتأمين الصحي . كما انتدبت الشركة 61 موظفاً لحضور والمشاركة في (19 دورة) في مجالات التصنيع ، الجودة- المشاريع- الإدارة - الرقابة ، شؤون الموظفين وغيرها. حيث ان هذه الدورات عقدت في عدة دول حول العالم من قبل مختصين في مجالات مختلفة.





### الإدارة التنفيذية

#### الإدارة التنفيذية

الرئيس التنفيذي	د. إياد مسروجي
مدير عام - العمليات	م. ناجح ضميدي
مدير عام - التجارية	د. حسام اخو زهية
مساعد الرئيس التنفيذي للشؤون الإدارية	عبد الناصر خريوش
مدير عام - التطوير	د. سبيروس بابكوستاس
مدير إدارة المشاريع	رامي قطب
المدير المالي للمجموعة	عبد الرحيم خالد
مدير عام - البيطرية والزراعية	عبد الفتاح عودة

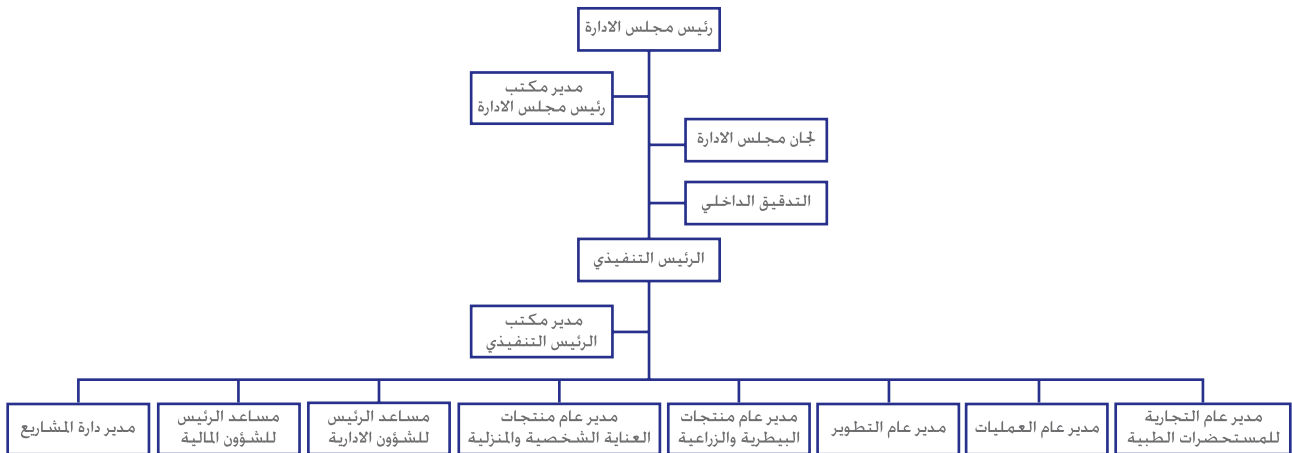
## هيكلية إدارات الشركة

### هيكلية إدارات الشركة

تنقسم إدارات الشركة إلى نوعين أولهما الإدارات التي تخدم الهدف الذي أنشئت الشركة من أجله. وهي: إدارة العمليات وإدارة التطوير والإدارة التجارية وإدارة تصنيع منتجات العناية الشخصية والمنزلية وإدارة تصنيع الأدوية البيطرية والزراعية، وثانيهما إدارات الخدمات المساندة والتي تساعد تلك الإدارات لتحقيق أهداف الشركة الاستراتيجية وتسهيل عملها. وهي: الإدارة الإدارية والإدارة المالية وإدارة المشاريع.

ابتعدت الإدارة في بناء هيكلها التنظيمي عن التعقيد وأوجدت هيكلًا تنظيميًا أفقيًا بسيطاً مرناً يسهل التواصل بين الرئيس التنفيذي وباقي مدراء الإدارات وبين مدراء الإدارات أنفسهم ويعكس سياسة الباب المفتوح لكل المستويات الإدارية ضمن نظام وآلية تواصل معتمدين يسهلان التواصل ويجعلانه أكثر فعالية للوصول للقرار.

منح الهيكل التنظيمي للشركة ميزة التخصص والتكامل والتشاركية في إدارة أعمال الشركة بشكل كامل. بحيث تتوفر لمدراء الإدارات الصلاحيات لأخذ القرارات التي تساهم في تسيير الأعمال وتطويرها ومواكبة المستجدات بفاعلية كبيرة.



## المسؤوليات الرئيسية للإدارات المختلفة:

### إدارة العمليات:

تهتم إدارة العمليات بالتخطيط والإشراف والمتابعة على سير أعمال كافة المصانع المختلفة من النواحي الإنتاجية والتصنيع وإدارة الجودة والمشتريات، والمصانع هي: مصنع القدس ومصنع بلسم ومصنع البيطرة ومصنع نهر الأردن ومصنع القدس فارم ومصنع سوبروديم. تحصر إدارة العمليات على التزام المصانع بالتطبيق الدقيق لتعليمات التصنيع الجيد GMP وتطبيق الموظفين لشروط السلامة العامة أثناء قيامهم بأعمالهم، إضافة إلى السير على إجراءات العمل وتنفيذها بدقة وفقاً لمبادئ التصنيع الجيد GMP وانظمة الجودة العالمية حسب ISO9001 وأنظمة البيئة العالمية ISO 14001.

تركز إدارة العمليات على توفير أجود المنتجات وبأقل التكاليف من خلال تقليل تكلفة عناصر الإنتاج.

### إدارة التطوير:

تهتم إدارة التطوير بالعمل على خلق وتطوير وتسجيل المستحضرات الطبية في كافة المناطق التي يتم فيها التصنيع، حيث تتشكل الإدارة من دائرة البحث والتطوير والتي تعنى بالتطوير على أصناف مختلفة من الأدوية سنوياً وطرحها بالسوق بناء على الدراسات التي تتم من قبل الإدارة التجارية، علماً بأن الإدارة لديها دائرتا بحث وتطوير في فلسطين والأردن وبينهما تعاون مشترك وبشكل دائم. وهناك دائرة الشؤون التنظيمية الدوائية والتي تهتم بتسجيل أصناف الدواء لأول مرة في البلد الذي يطور فيه لدى وزارة الصحة في ذلك البلد، كما أن الإدارة تهتم أيضاً بالعمل على بناء الشراكات الاستراتيجية وخلق فرص استثمارية مع شركات عالمية مثل ما تم مع شركة LG والموارد وغيرها من الشركات التي يتم التفاوض معها حالياً من خلال دائرة تطوير الأعمال، والعلاقة مع الشركات العالمية من خلال التصنيع محلياً لمنتجاتهم أو التصنيع لهم أو تسويق منتجاتهم الجاهزة وشبه الجاهزة والتسويق يكون للأدوية أو المكملات الغذائية أو الاجهزة والمستلزمات الطبية.

### الإدارة التجارية:

تكمل الإدارة التجارية عمل إدارة العمليات والتطوير بقيامها بتسويق المستحضرات الطبية وبيعها في كافة الأسواق التي نتواجد بها سواء عربية أم عالمية، وتنوع طرق البيع من سوق لأخرى فيكون البيع أحياناً مباشراً للصيديات والمستشفيات، أو من خلال الوكلاء، أو المشاركة بالعطاءات، وتقوم الإدارة التجارية بعمل دراسات السوق للأصناف الجديدة، إضافة لعمل دراسات الجدوى الاقتصادية للدخول في الأسواق الجديدة، كما أن الإدارة التجارية تكمل دور دائرة الشؤون التنظيمية الدوائية بإعادة تسجيل الأصناف التي سجلت في بلدها الأصلي في كافة الأسواق التي نتواجد بها.

### الإدارة الإدارية:

تركز الإدارة الإدارية على جوانب مختلفة ومهمة في عمل الشركة، وتنوع المهام فيها حسب طبيعة عمل الدوائر من حيث اختيار أكفأ المرشحين للشواغر والعمل على تحفيزهم وتقييمهم والمحافظة عليهم وتطويرهم وظيفياً، إضافة إلى بناء الأنظمة والسياسات والأوصاف الوظيفية، ولنا اهتمام خاص بالعمل على بناء وتطوير إجراءات العمل والنماذج المستخدمة، وكيفية أداء العمل ليعكس الكفاءة والفاعلية في الأداء، ونهتم أيضاً في الأنظمة الالكترونية والبرامج التي تسهل عمل الشركة والموظفين وتوفير الحماية



لبيانات ومعلومات الشركة، كما ونهتم بالتواصل مع مساهمينا والجهات الخارجية ذات العلاقة بالشركة، كما أن الإدارة تتابع كافة الأمور القانونية في الشركة من طلب استشارات أو متابعة قضايا الشركة، كما ان قسم المرافق والذي له دور رائع من خلال استقبال زوار الشركة وتنظيم اجتماعات الموظفين والزوار في قاعات الاجتماعات وعمل الصيانة لمرافق الشركة المختلفة بعيداً عن الآلات والماكينات. وأن كافة الاعمال السابقة تتابع من خلال دائرة الموارد البشرية ودائرة التدريب وتطوير الموارد البشرية ودائرة تطوير العمليات ودائرة تكنولوجيا المعلومات والدائرة القانونية والعلاقات العامة والمساهمين وقسم المرافق والمشتريات الإدارية.

### الإدارة المالية:

هي الإدارة المسؤولة عن إعداد البيانات المالية والموازنات على مستوى الفرع وجميعها في بيانات موحدة للشركة، تقوم الإدارة المالية بتوفير كافة التقارير المالية مع عمل التحليل لمصاريف الإدارات المختلفة كل حسب طبيعة عمله، كما تعتبر الأداة الرقابية على المصاريف وعلى الالتزام بالموازنة للإدارات المختلفة والفروع المستقلة، كما تقوم بإدارة العلاقة مع التدقيق الداخلي والتدقيق الخارجي ووزارة المالية، كما أن الإدارة المالية هي الجهة المسؤولة عن الإفصاح المالي الربعي والسنوي، كما انها الجهة الوحيدة المسؤولة عن متابعة البنوك وتوفير السيولة في الشركة من البنوك في مختلف الدول ضمن علاقات استراتيجية معها، ولا يقتصر عمل الادارة المالية على فلسطين فحسب وانما في كل المصانع والبلدان التي نتواجد بها.

### إدارة المشاريع:

من الإدارات التي تم استحداثها بالشركة والتي تعول عليها ادارة الشركة في تطبيق الخطط الاستراتيجية والمهمة للشركة من خلال المشاريع.

### إدارة الرقابة والتدقيق الداخلي :

تتبع هذه الدائرة للجنة المطابقة وإدارة المخاطر المنبثقة عن مجلس الإدارة والتي يترأسها السيد محمد مسروجي رئيس مجلس الادارة، ويولي لها السيد رئيس المجلس أهمية كبرى لضبط العمل بالشركة ومتابعة تطبيق الانظمة بكل دقة وحصر التجاوزات في الأنظمة ووضع الإجراءات الكفيلة بمنع تكرار مثل هذه التجاوزات.

هي من الدوائر المهمة في الشركة وتقوم بأعمال الرقابة ورصد المخاطر الإدارية والمالية والفنية والتي تغطي كافة أعمال الشركة، وتقوم برفع التقارير التي تعكس مدى التزام الإدارة التنفيذية بالأنظمة والسياسات وإجراءات العمل، كما انه يتم ارسال التقارير للرئيس التنفيذي لوضع خطة عمل لتصحيح التجاوزات ووضع آلية عمل وإجراءات رقابية لعدم تكرار مثل تلك الأخطاء.

يتم التوافق في بداية كل سنة على خطة التدقيق الداخلي على الدوائر والادارات المختلفة بالشركة بحيث يشمل التدقيق كافة جوانب عمل الشركة.

يعمل قسم إدارة شؤون المستثمرين في شركة القدس للمستحضرات الطبية على تقديم أفضل الخدمات للمساهمين من خلال التواصل الدائم من خلال وسائل الاتصال المختلفة والرد على استفسارات المساهمين بشكل فوري بخصوص الأسهم والأرباح. كما أن قسم المساهمين يعمل حلقة وصل بين المساهمين وبين شركات الوساطة لتسهيل معاملات المساهمين من خلال الرجوع الى برنامج المساهمين وتدقيق بيانات المساهم ومن ثم التأكيد على مساهمته في الشركة.

يحرص قسم المساهمين على اتباع آلية لتسليم أرباح المساهمين وذلك من خلال التواصل بشكل مباشر مع المساهم والتأكد من شخصه من خلال طلب الأوراق الثبوتية ومن ثم تسليمه الأرباح بعد توقيعه على الاستلام وإرفاق صورة من بطاقة الهوية. كما وأنه لا يتم اصدار شيكات غير مختومة بالمستفيد الأول خوفاً من ضياع الشيك او صرفه من شخص آخر غير المستفيد.

يعمل قسم المساهمين وبشكل دوري وبالتعاون مع قسم الحسابات في بورصة فلسطين على تحديث سجلات المساهمين برقم مستثمر خاص بكل مساهم وفقاً لرقم هويته. حيث تم دعوة المساهمين لتحديث بياناتهم من خلال الاعلان بالصحف وكذلك بشكل شخصي بالاتصال بشكل مباشر بأرقام الهواتف المدونة في سجل المساهمين وذلك سعياً للوصول الى أكبر قاعدة من البيانات الحديثة للمساهمين.

حقق قسم المساهمين جهوداً متميزة في توزيع جزء كبير من الأرباح المتراكمة من سنوات عدة على المستحقين لها. حيث تم التواصل مع المساهمين وحثهم على ضرورة استلام أرباحهم المتراكمة والتي لم يستلموها بعد.

### شكل وآلية إيصال المعلومات للمساهمين:

- يتم توجيه دعوة شخصية لحضور اجتماع الهيئة العامة السنوي لجميع المساهمين إلى عناوينهم المحدثة في سجلاتنا قبل أسبوعين على الأقل من تاريخ انعقاده.
- يتم أيضاً نشر إعلان دعوة انعقاد اجتماع الهيئة العامة في الصحف المحلية وذلك قبل أسبوع من تاريخ انعقاده.
- يتم وضع التقرير السنوي لدى قسم المساهمين في المركز الرئيسي للشركة.
- يتم نشر الدعوة والتقرير السنوي على موقعنا الإلكتروني [www.jepharm.ps](http://www.jepharm.ps).

مسائل أحيلت للتصويت من قبل حملة الأسهم: لا يوجد صفقات لأطراف ذات علاقة: لا يوجد

المستشارون القانونيون

الأستاذ علي البكار - فلسطين

الأستاذ حاتم شاهين/ فلسطين

الأستاذ توفيق الطباع/ الأردن

الأستاذ فواز أبو حويج/ الأردن

# تقرير الدائرة المالية

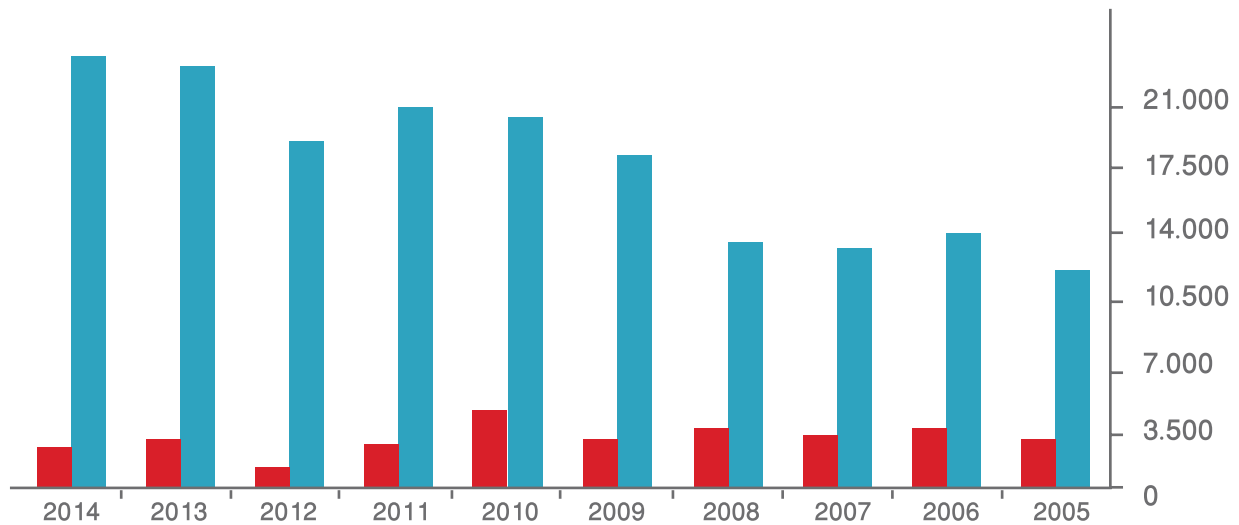
### صافي المبيعات السنوية مقابل صافي الأرباح

الشركة حافظت على معدلات نمو جيدة في مبيعاتها خلال السنوات 2005 - 2014 واستطاعت الشركة ان تحقق نموا في مبيعاتها بنسبة 7.80% خلال العام 2014 مقارنة بالعام 2013.

فيما يتعلق بأرباح الشركة فقد شهد العام 2014 تراجعاً في الأرباح مقارنة مع العام 2013 بنسبة 21.50% كون الشركة لا زالت في مرحلة تطوير مشاريعها الخارجية.

### أقرب الف دولار

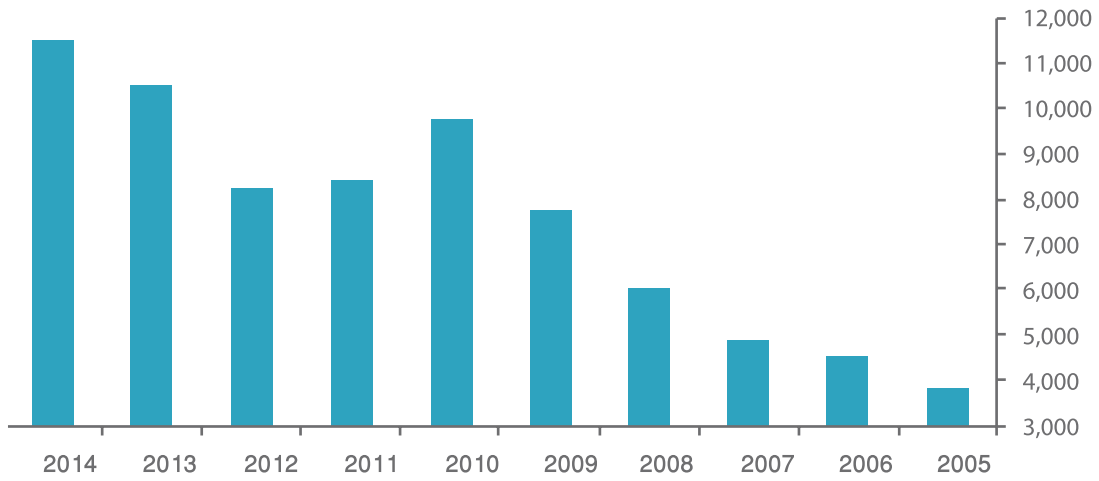
البيان	2005	2006	2007	2008	2009	2010	2011	2012	2013	2014
صافي المبيعات	11,209	13,265	12,293	12,725	17,376	19,307	19,870	18,047	22,018	23,730
صافي الربح قبل الضريبة	2,226	2,633	2,423	2,715	2,328	3,706	1,847	651	2,315	1,817



## مجمل الدخل

الشركة حافظت على معدلات نمو في مجمل ارباحها والتي كانت 3.828 مليون دولار عام 2005 واصبحت 11.501 مليون دولار عام 2014. اقرب الف دولار

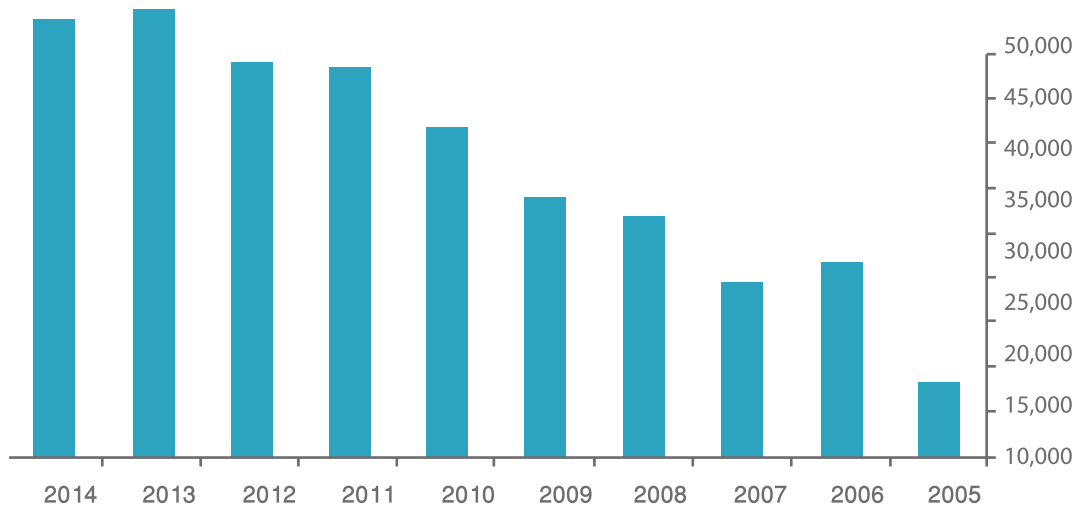
البيان	2014	2013	2012	2011	2010	2009	2008	2007	2006	2005
مجمل الربح	11,501	10,514	8,304	8,432	9,803	7,822	6,064	4,906	4,564	3,828



## مجموع الاصول

انخفضت أصول الشركة الاجمالية بنسبة 1.60% خلال العام 2014 مقارنة مع العام 2013 , حيث بلغ مجموع أصول الشركة 53.003 مليون دولار في نهاية العام 2014 مقارنة مع 53.869 مليون دولار نهاية العام 2013. الانخفاض ناتج بشكل اساسي عن فروقات ترجمة الاصول للعملة الاجنبية. اقرب الف دولار

البيان	2014	2013	2012	2011	2010	2009	2008	2007	2006	2005
مجموع الاصول	53,003	53,869	48,876	48,216	41,946	35,128	33,457	26,973	28,682	17,245

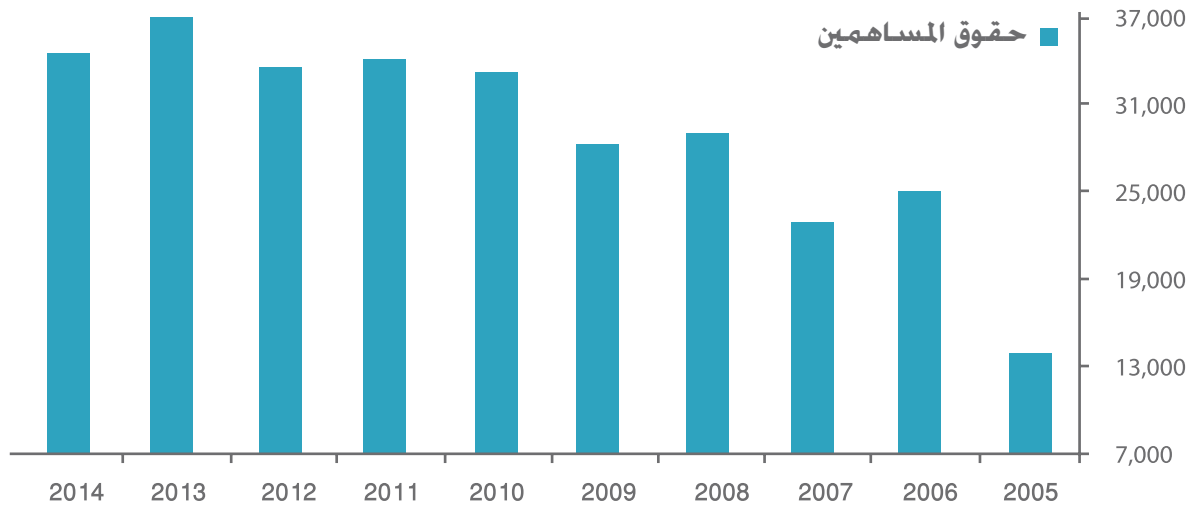


### ملخص حقوق المساهمين

انخفضت حقوق مساهمي الشركة بنسبة تقارب 6.70% في نهاية العام 2014 لتصبح 34.577 مليون دولار تقريبا مقارنة مع 37.050 مليون دولار للعام 2013 وهذا الانخفاض ناتج بشكل اساسي عن الانخفاض في فروقات ترجمة العملات الاجنبية اضافة الى توزيعات الارباح على المساهمين عن العام 2013.

اقرب الف دولار

البيان	2014	2013	2012	2011	2010	2009	2008	2007	2006	2005
مجموع حقوق المساهمين	34,577	37,050	33,711	34,238	33,219	28,322	28,993	23,039	24,941	13,950



### الاختلاف في البيانات المالية الاولية والمدققة كما في 31/12/2014

البيان	البيانات المالية الاولية	البيانات المالية المدققة
فروقات ترجمة عملات اجنبية	320,556	(739,990)
صافي المبيعات السنوية	24,010,846	23,730,166
ربح السنة قبل الضريبة	1,825,630	1,817,132
ضريبة الدخل	358,453	407,299

- اختلاف فروقات ترجمة العملات الاجنبية ناتج عن تغيير سعر صرف الدولار لترجمة الاصول الثابتة .
- اختلاف مبلغ المبيعات ناتج عن تخفيض قيمة مبيعات بينية ما بين الشركة وفروعها.
- اختلاف ربح السنة قبل الضريبة ناتج عن احتساب مخصصات اضافية.
- اختلاف ضريبة الدخل ناتج عن احتساب مخصص اضافي لضريبة الدخل المستحقة

اما فيما يتعلق بالتغير على بعض البنود الاخرى فهو ناتج اما عن اعادة تصنيف او احتساب فرق ترجمة لبعض الحسابات.

## أكبر 10 مساهمين في الشركة :

اسم المساهم	عدد الاسهم	نسبته من رأس المال
محمد محمود يوسف مسروجي	3,206,795.00	18.80 %
شركة مسروجي للتجاره العامه	2,837,180.00	16.63 %
رنا رشدي عبدالغني حسيني	700,000.00	4.10 %
ابراهيم علي سليمان طويل	540,002.00	3.17 %
نهاد ديب القاعود	320,446.00	1.88 %
صلاح فايز أحمد الدغمة	310,030.00	1.82 %
رسميه حسني ابراهيم مسروجي	274,484.00	1.61 %
يوسف احمد يوسف "شيخ امين"	259,670.00	1.52 %
ليلى نضال شوكت كمال	242,040.00	1.42 %
جهاد رضوان اسعد المعاني	224,143.00	1.31 %

## مساهمي الشركة حسب فئات الأسهم التي يملكونها بتاريخ 31/12/2014

الفئة	عدد المساهمين	عدد الاسهم	نسبة مساهمتهم %
100 سهم فاقل	45	1788	0.010 %
101 - 500	255	66,336	0.38 %
501 - 1000	174	134,063.00	0.76 %
1001 - 5000	466	1,182,757.00	6.9%
5001 - 10000	106	735,828.00	4.31%
10001 - 50000	123	2,412,107.00	14.13%
50001 - 100000	20	1,366,874.00	8 %
100001 سهم فأكثر	23	11,160,247.00	65 %
المجموع	1212	17,060,000	100 %

## عدد الاسهم لأعضاء مجلس الإدارة وأقاربهم من الدرجة الأولى بتاريخ 31/12/2014

النسبة من رأس المال	مجموع الاسهم	الاسهم المملوكة لاقرابه	نوع القرابة	اسم مالك الاسهم	عدد الاسهم المملوكة له شخصيا	الجنسية	اسم عضو مجلس الإدارة
20.4 %	3,481,279	274,484	زوجة	رسمية حسني ابراهيم مسروجي	3,206,795	فلسطيني	محمد محمود مسروجي
3.17 %	540,002	×	×	×	540,002	فلسطيني	ابراهيم علي الطويل
0.95 %	162,604	11,552 11,245	ابن ابن	عمر اياد مسروجي محمد اياد مسروجي	139,807	فلسطيني	اياد محمد مسروجي
4.10 %	700,000	×	×	×	700,000	فلسطيني	رنا رشدي الحسيني
1.52 %	259,670	×	×	×	259,670	فلسطيني	يوسف احمد يوسف شيخ امين
1.75 %	298,907	242,040	ابنه	ليلي نضال كمال	56,867	فلسطيني	نضال شوكت كمال
0.58%	100,000	×	×	×	100,000	فلسطيني	غازي مدحت مشتهى
0.42%	71,652	×	×	×	71,652	اردني	لينا فايق بركات
1 %	164,750	4,777	ابنه	حنين احمد الصياد	159,973	فلسطيني	بثينة مطر دقماق
0.92%	157,464	×	×	×	157,464	فلسطيني	عزالدين حسني ابو ميزر
0.4%	68,786	×	×	×	68,786	فلسطيني	درويش محي الدين عسالي



### مقارنة أرقام التداول بين 2013-2014 القيمة

2013	2014	
647,755	1,173,555	عدد الاسهم المتداولة
1,808,682	2,2010,25	قيمة الاسهم المتداولة
516	434	عدد الصفقات المنفذة
3.8%	6.88%	معدل دوران السهم
-	2.1	سعر افتتاح السهم
2.1	1.7	سعر الاغلاق
-	2.06	اعلى سعر تداول
-	1.55	ادنى سعر تداول

2.48	نسبة التداول (السيولة)
1.73	نسبة السيولة السريعة
2.026	القيمة الدفترية للسهم
0.839	القيمة السوقية الى القيمة الدفترية
2.66%	العائد على الاصول
4.86%	العائد على القيمة السوقية للسهم
65.23%	نسبة الملكية
4.08%	العائد على حقوق الملكية
1.03%	عائد السهم من الارباح
18,615,699	رأس المال العامل

## مكافآت رئيس واعضاء مجلس الإدارة ومنافع الإدارة التنفيذية

توزيعات أرباح ٢٠١٣	بدل حضور جلسات مجلس الإدارة	مكافأة رئيس وأعضاء مجلس الإدارة	العلاقة	أعضاء مجلس الإدارة
218,590	7,500	10,000	رئيس مجلس الإدارة	د. محمد مسروجي
37,800	5,500	5,000	عضو مجلس الإدارة	د. إبراهيم الطويل
49,000	6,000	5,000	عضو مجلس الإدارة	د. رنا الحسيني
9,786	5,000	5,000	عضو مجلس الإدارة	د. إياد مسروجي
5,016	5,500	5,000	عضو مجلس الإدارة	د. ليثا مسروجي
3,981	4,000	5,000	عضو مجلس الإدارة	د. نضال كمال
4,815	6,000	5,000	عضو مجلس الإدارة	د. درويش عسالي
7,000	1,000	5,000	عضو مجلس الإدارة	السيد غازي مشتهى
11,338	4,000	5,000	عضو مجلس الإدارة	السيدة بثينة دقماق
11,022	4,500	5,000	عضو مجلس الإدارة	د. عزالدين أبو ميزر
18,177	4,000	5,000	عضو مجلس الإدارة	السيد يوسف أحمد أمين
<b>376,525</b>	<b>53,000</b>	<b>60,000</b>		<b>المجموع- دولار امريكي</b>

## منافع الإدارة العليا

مكافأة ٢٠١٤	مصرف تعويض نهاية الخدمة	الرواتب السنوية	العلاقة	الاسم
15,257		91,540	رئيس مجلس الإدارة	د. محمد مسروجي
20,308	10,154	121,846	الرئيس التنفيذي	د. إياد مسروجي
	1,770	63,685	مساعد الرئيس التنفيذي للشؤون الادارية	السيد عبدالناصر خريوش
	1,648	59,321	المدير المالي للمجموعة	السيد عبدالرحيم الجيوسي
	5,308	63,685	مدير العمليات	م. ناجح الضميدي
	1,956	70,411	مدير التطوير	السيد إسبيروس بابكوسناس
	1,678	60,414	مدير المشاريع	السيد رامي وليد قطب
		120,000	مدير عام التجارة	حسام الدين اخو زهية
	<b>35,565</b>	<b>22,513</b>		<b>المجموع- دولار امريكي</b>



شركة القدس للمستحضرات الطبية المساهمة العامة المحدودة

البيانات المالية الموحدة

للسنة المنتهية في 31 كانون الأول 2014

مع تقرير مدقق الحسابات المستقل

- الفهرس -

صفحة

2	تقرير مدقق الحسابات المستقل
3	بيان المركز المالي الموحد
4	بيان الدخل الموحد
5	بيان الدخل الشامل الموحد
6	بيان التغيرات في حقوق الملكية الموحد
7	بيان التدفقات النقدية الموحد
8	الإيضاحات للبيانات المالية الموحدة

**تقرير مدقق الحسابات المستقل  
إلى مساهمي شركة القدس للمستحضرات الطبية المساهمة العامة المحدودة**

قمنا بتدقيق البيانات المالية الموحدة المرفقة لشركة القدس للمستحضرات الطبية المساهمة العامة المحدودة (فيما يلي "الشركة")، والتي تتكون من بيان المركز المالي الموحد كما في 31 كانون الأول 2014 وكل من بيان الدخل الموحد وبيان الدخل الشامل الموحد وبيان التغيرات في حقوق الملكية الموحد وبيان التدفقات النقدية الموحد للسنة المنتهية بذلك التاريخ، وملخصاً لأهم السياسات المحاسبية والإيضاحات التفسيرية الأخرى.

**مسؤولية مجلس الإدارة عن البيانات المالية الموحدة**

إن مجلس الإدارة مسؤول عن إعداد بيانات مالية موحدة وعرضها بصورة عادلة وفقاً لمعايير التقارير المالية الدولية، إضافة إلى توفير نظام رقابة داخلي يراه المجلس ضرورياً لغرض إعداد وعرض بيانات مالية موحدة خالية من الأخطاء الجوهرية، سواء الناتجة عن الإحتيال أو الخطأ.

**مسؤولية مدقق الحسابات**


إن مسؤوليتنا هي إبداء الرأي حول هذه البيانات المالية الموحدة استناداً إلى تدقيقنا. لقد قمنا بتدقيقنا وفقاً للمعايير الدولية للتدقيق. وتتطلب منا تلك المعايير الإلتزام بقواعد السلوك المهني وتخطيط وتنفيذ أعمال التدقيق للحصول على تأكيد معقول بأن البيانات المالية الموحدة خالية من الأخطاء الجوهرية.

يتضمن التدقيق القيام بإجراءات للحصول على أدلة تدقيق ثبوتية للمبالغ والإفصاحات في البيانات المالية الموحدة. تستند الإجراءات المختارة إلى تقدير مدقق الحسابات، بما في ذلك تقييم مخاطر الأخطاء الجوهرية في البيانات المالية الموحدة، سواء كانت ناشئة عن احتيال أو عن خطأ. عند القيام بتقييم تلك المخاطر، يأخذ مدقق الحسابات في الاعتبار إجراءات الرقابة الداخلية للمنشأة المتعلقة بالإعداد والعرض العادل للبيانات المالية الموحدة وذلك لغرض تصميم إجراءات تدقيق مناسبة حسب الظروف، وليس لغرض إبداء رأي حول فعالية الرقابة الداخلية لدى المنشأة. يتضمن التدقيق كذلك تقييم مدى ملاءمة السياسات المحاسبية المتبعة، ومعقولية التقديرات المحاسبية المعدة من الإدارة، وكذلك تقييم العرض العام للبيانات المالية الموحدة.

نعتقد أن أدلة التدقيق الثبوتية التي حصلنا عليها كافية ومناسبة لتوفر أساساً لرأينا.

**الرأي**

في رأينا، أن البيانات المالية الموحدة تظهر بصورة عادلة من كافة النواحي الجوهرية المركز المالي الموحد للشركة كما في 31 كانون الأول 2014 وأدائها المالي الموحد وتدفقاتها النقدية الموحدة للسنة المنتهية في ذلك التاريخ وفقاً لمعايير التقارير المالية الدولية.

  
حازم صبابا

رخصة رقم 2003/115

برائيس ووترهاوس كوبرز فلسطين المحدودة

31 آذار 2015

رام الله، فلسطين

كما في 31 كانون الأول		إيضاح	
2013	2014		
معدلة (إيضاح 20)			
			<b>الموجودات</b>
			<b>موجودات غير متداولة</b>
22,523,940	20,664,029	4	ممتلكات وآلات ومعدات
441,400	500,709	5	استثمار في شركة حليفة
329,523	293,867	6	استثمارات عقارية
273,151	242,564	7	موجودات مالية متوفرة للبيع
62,677	127,018	8	موجودات ضريبية مؤجلة
<b>23,630,691</b>	<b>21,828,187</b>		<b>مجموع موجودات غير متداولة</b>
			<b>موجودات متداولة</b>
7,814,096	9,413,602	9	بضاعة
17,497,672	15,970,263	10	ذمم مدينة
2,105,163	2,741,596	11	موجودات متداولة أخرى
19,231	18,626	12	موجودات مالية للمناجزة
2,802,290	3,030,268	13	النقد وأشباه النقد
<b>30,238,452</b>	<b>31,174,355</b>		<b>مجموع موجودات متداولة</b>
<b>53,869,143</b>	<b>53,002,542</b>		<b>مجموع الموجودات</b>
			<b>حقوق الملكية والمطلوبات</b>
			<b>حقوق الملكية</b>
17,060,000	17,060,000	1	رأس المال المدفوع
2,779,138	2,779,138		علاوة إصدار
3,807,885	4,104,358	15	إحتياطي إجباري
1,367,966	1,367,966	15	إحتياطي إختياري
3,396,624	3,394,609	16	فائض إعادة التقييم والتغير المتراكم في القيمة العادلة
2,006,362	(739,990)		فروقات ترجمة عملات أجنبية
5,926,533	6,184,972		أرباح مدورة
<b>36,344,508</b>	<b>34,151,053</b>		<b>حق ملكية حملة الأسهم العائد لمساهمي الشركة الأم</b>
705,854	426,164		حقوق جهات غير مسيطرة
<b>37,050,362</b>	<b>34,577,217</b>		<b>مجموع حقوق الملكية</b>
			<b>المطلوبات</b>
			<b>مطلوبات غير متداولة</b>
4,303,916	3,467,426	17	قروض طويلة الأجل
2,204,962	2,399,243	18	مخصص تعويض نهاية الخدمة
<b>6,508,878</b>	<b>5,866,669</b>		<b>مجموع المطلوبات الغير متداولة</b>
			<b>مطلوبات متداولة</b>
3,833,362	5,321,998	19	ذمم دائنة
1,331,940	2,680,908	17	الجزء المتداول من القروض طويلة الأجل
948,813	756,105	20	مخصص ضريبية الدخل
4,195,788	3,799,645	21	مطلوبات متداولة أخرى
<b>10,309,903</b>	<b>12,558,656</b>		<b>مجموع المطلوبات المتداولة</b>
<b>16,818,781</b>	<b>18,425,325</b>		<b>مجموع المطلوبات</b>
<b>53,869,143</b>	<b>53,002,542</b>		<b>مجموع حقوق الملكية والمطلوبات</b>

- إن الإيضاحات المرفقة للبيانات المالية الموحدة على الصفحات من 8 إلى 31 تشكل جزءاً لا يتجزأ منها.

للسنة المنتهية في 31 كانون الأول		إيضاح	
2013	2014		
معدلة (إيضاح 20)			
24,026,477	26,049,510	22	المبيعات
(2,008,455)	(2,319,344)		عمولات وكلاء وخصم على المبيعات ومرجعيات
<b>22,018,022</b>	<b>23,730,166</b>		صافي المبيعات
(11,503,538)	(12,229,251)	23	كلفة المبيعات
<b>10,514,484</b>	<b>11,500,915</b>		مجمل الربح
(3,894,060)	(5,090,051)	24	مصاريف بيع وتسويق
(2,567,282)	(2,690,587)	25	مصاريف إدارية وعامة
(644,718)	(782,698)	26	مصاريف البحث والتطوير
(247,638)	(224,846)		مصاريف بضاعة تالفة
-	(63,500)		مخصص بضاعة تالفة ومتقادمة
(100,000)	(100,000)		مخصص ذمم مشكوك في تحصيلها
<b>3,060,786</b>	<b>2,549,233</b>		
(702,908)	(971,491)	27	مصاريف المشاريع
29,188	77,460		حصة الشركة من نتائج أعمال الشركة الحليفة
(168,578)	(151,856)	28	مصاريف تمويل
96,057	313,786	29	إيرادات ومصاريف أخرى
<b>2,314,545</b>	<b>1,817,132</b>		ربح السنة قبل ضريبة الدخل
(636,884)	(407,299)	20	مصروف ضريبة الدخل
<b>1,677,661</b>	<b>1,409,833</b>		ربح السنة
			ويعود إلى:
1,866,899	1,749,112		مساهمي الشركة الأم
(189,238)	(339,279)		جهات غير مسيطرة
<b>1,677,661</b>	<b>1,409,833</b>		
<b>0.131</b>	<b>0.103</b>	30	الحصة الأساسية والمخفضة للسهم من ربح السنة العائد إلى مساهمي الشركة الأم

- إن الإيضاحات المرفقة للبيانات المالية الموحدة على الصفحات من 8 إلى 31 تشكل جزءاً لا يتجزأ منها.



للسنة المنتهية في 31 كانون الأول		
2013	2014	
<b>1,677,661</b>	<b>1,409,833</b>	ربح السنة
		بنود الدخل الشامل الأخرى
		بنود سيتم إعادة تصنيفها الى بيان الدخل الموحد في فترات لاحقة:
23,993	(2,015)	فائض إعادة التقييم والتغير المتراكم في القيمة العادلة
1,637,993	(2,776,763)	فروقات ترجمة عملات أجنبية
<b>1,661,986</b>	<b>(2,778,778)</b>	مجموع بنود الدخل الشامل الأخرى
<b>3,339,647</b>	<b>(1,368,945)</b>	صافي الدخل الشامل الموحد للسنة
		ويعود إلى:
3,592,870	(999,255)	مساهمي الشركة الأم
(253,223)	(369,690)	حقوق جهات غير مسيطرة
<b>3,339,647</b>	<b>(1,368,945)</b>	

- إن الإيضاحات المرفقة للبيانات المالية الموحدة على الصفحات من 8 إلى 31 تشكل جزءاً لا يتجزأ منها.

## للسنة المنتهية في 31 كانون الأول

حق ملكية حملة الأسهم العائد لمساهمي الشركة الأم										
مجموع حقوق الملكية	حقوق جهات غير مسيطرة	المجموع	أرباح مدورة	فروقات ترجمة عملات أجنبية	فائض إعادة التقييم والتغير المتراكم في القيمة العادلة		احتياطي إجباري	علاوة إصدار	رأس المال المدفوع	
					اختياري	اختياري إجباري				
33,710,715	959,077	32,751,638	4,332,496	304,384	3,372,631	1,367,966	3,535,023	11,309,138	8,530,000	<b>الرصيد في 1 كانون الثاني 2013</b>
1,677,661	(189,238)	1,866,899	1,866,899	-	-	-	-	-	-	ربح السنة
1,661,986	(63,985)	1,725,971	-	1,701,978	23,993	-	-	-	-	بنود الدخل الشامل الأخرى
3,339,647	(253,223)	3,592,870	1,866,899	1,701,978	23,993	-	-	-	-	صافي الدخل الشامل للفترة
-	-	-	(272,862)	-	-	-	272,862	-	-	تحويل إلى احتياطي إجباري
-	-	-	-	-	-	-	-	(8,530,000)	8,530,000	توزيعات أسهم مجانية (إيضاح 14)
37,050,362	705,854	36,344,508	5,926,533	2,006,362	3,396,624	1,367,966	3,807,885	2,779,138	17,060,000	<b>الرصيد كما في 31 كانون الأول 2013</b>
37,050,362	705,854	36,344,508	5,926,533	2,006,362	3,396,624	1,367,966	3,807,885	2,779,138	17,060,000	<b>الرصيد في 1 كانون الثاني 2014</b>
1,409,833	(339,279)	1,749,112	1,749,112	-	-	-	-	-	-	ربح السنة
(2,778,778)	(30,411)	(2,748,367)	-	(2,746,352)	(2,015)	-	-	-	-	بنود الدخل الشامل الأخرى
(1,368,945)	(369,690)	(999,255)	1,749,112	(2,746,352)	(2,015)	-	-	-	-	صافي الدخل الشامل للفترة
-	-	-	(296,473)	-	-	-	296,473	-	-	تحويل إلى احتياطي إجباري
(1,194,200)	-	(1,194,200)	(1,194,200)	-	-	-	-	-	-	توزيعات أرباح نقدية (إيضاح 14)
90,000	90,000	-	-	-	-	-	-	-	-	استحواذ شركات تابعة (إيضاح 31)
34,577,217	426,164	34,151,053	6,184,972	(739,990)	3,394,609	1,367,966	4,104,358	2,779,138	17,060,000	<b>الرصيد كما في 31 كانون الأول 2014</b>

- إن الإيضاحات المرفقة للبيانات المالية الموحدة على الصفحات من 8 إلى 31 تشكل جزءاً لا يتجزأ منها.

للسنة المنتهية في 31 كانون الأول		إيضاح	
2013	2014		
2,314,545	1,817,132		<b>أنشطة التشغيل</b>
			ريح السنة قبل ضريبة الدخل
(806)	605		تعديلات:
1,448,407	1,468,077	4	خسارة (ريح) تقييم الموجودات المالية بالقيمة العادلة من خلال بيان الدخل الموحد
(29,188)	(77,460)	5	استهلاكات
3,878	547,709	18	حصة الشركة من نتائج اعمال الشركة الحليفة
100,000	100,000	10	مخصص تعويض نهاية الخدمة
-	63,500	9	مخصص تدني ذمم مدينة
172,241	274,275	27,28	مخصص بضاعة تالفة ومتقادمة
(1,300)	5,852		مصاريف تمويل
<b>4,007,777</b>	<b>4,199,690</b>		خسارة (أرباح) بيع ممتلكات وألات ومعدات
			<b>التغيرات في رأس المال العامل:</b>
(2,405,438)	1,527,963		ذمم مدينة
(207,864)	(1,663,006)		بضاعة
(645,641)	(636,433)		موجودات متداولة اخرى
(16,998)	1,488,636		ذمم دائنة
755,804	(396,143)		مطلوبات متداولة أخرى
8,668	(64,341)		موجودات ضريبية مؤجلة
(266,482)	(514,909)	20	دفعات ضريبة دخل
(170,510)	(87,185)	18	دفعات تعويض نهاية الخدمة
<b>1,059,316</b>	<b>3,854,272</b>		<b>صافي النقد الناتج من أنشطة التشغيل</b>
			<b>أنشطة الاستثمار</b>
(903,945)	(1,162,671)	4	شراء ممتلكات وألات ومعدات
-	(110,000)	31	استحواذ على شركات تابعة
3,596	-		العائد من بيع ممتلكات وألات ومعدات
<b>(900,349)</b>	<b>(1,272,671)</b>		<b>صافي النقد المستخدم في أنشطة الاستثمار</b>
			<b>أنشطة التمويل</b>
-	(1,069,402)	14	توزيعات أرباح نقدية
1,000,000	2,000,000	17	قروض طويلة الأجل
(475,527)	(1,487,522)		تسديدات قروض طويلة الأجل
(172,241)	(274,275)	27,28	مصاريف تمويل مدفوعة
<b>352,232</b>	<b>(831,199)</b>		<b>صافي النقد (المستخدم في) الناتج من أنشطة التمويل</b>
<b>511,199</b>	<b>1,750,402</b>		<b>الزيادة في النقد وإشابة النقد</b>
<b>900,785</b>	<b>(1,522,424)</b>		<b>فروقات ترجمة عملات أجنبية</b>
<b>1,390,306</b>	<b>2,802,290</b>		<b>النقد وإشابة النقد في بداية السنة</b>
<b>2,802,290</b>	<b>3,030,268</b>	13	<b>النقد وإشابة النقد في نهاية السنة</b>

- إن الإيضاحات المرفقة للبيانات المالية الموحدة على الصفحات من 8 إلى 31 تشكل جزءاً لا يتجزأ منها.

الإيضاحات للبيانات المالية الموحدة  
(جميع المبالغ بالدولار الأمريكي)

إيضاح (1) عام

تأسست شركة القدس للمستحضرات الطبية المساهمة العامة المحدودة (الشركة) بموجب قانون الشركات رقم 12 لسنة 1964 وسجلت كشركة مساهمة عامة تحت رقم 562600197 بتاريخ 1 نيسان 1978. يتم تداول أسهم الشركة في سوق فلسطين للأوراق المالية وتمارس الشركة نشاطها من خلال مركزها الرئيسي بمدينة البيرة. قامت الشركة خلال الفترة منذ التأسيس وحتى 30 حزيران 2014 بزيادة رأسمال الشركة المصرح والمكتتب به والمدفوع على مراحل ليصبح 17,060,000 دولار موزعا على 17,060,000 سهم بواقع دولار واحد لكل سهم.

من الغايات الأساسية للشركة هي إقامة مصانع لإنتاج المستحضرات الطبية والكيميوية والتجارة العامة والاستيراد والتصدير والمساهمة في الاستثمارات المحلية والخارجية.

تم إقرار البيانات المالية الموحدة للشركة من قبل مجلس إدارة الشركة بتاريخ 30 اذار 2015.

إيضاح (2) البيانات المالية الموحدة

تشمل البيانات المالية الموحدة البيانات المالية لشركة القدس للمستحضرات الطبية وشركاتها التابعة التالية كما في 31 كانون الأول 2014. تم توحيد البيانات المالية للشركة وشركاتها التابعة على أساس تجميع كل بند من موجودات ومطلوبات ونتائج أعمال الشركة مع بنود موجودات ومطلوبات ونتائج أعمال الشركات التابعة، بعد استبعاد كافة أرصدة الحسابات الجارية والمعاملات فيما بين الشركة والشركات التابعة.

لقد كانت نسبة ملكية الشركة المباشرة وغير المباشرة في حقوق ملكية شركاتها التابعة كما في 31 كانون الأول 2014 على النحو التالي:

اسم الشركة	بلد التأسيس	نسبة الملكية %		رأس المال دولار أمريكي	
		2013	2014	2013	2014
شركة نهر الأردن	الأردن	97.33	97.33	7,052,186	7,052,186
شركة القدس فارم	الجزائر	100	100	1,078,138	1,078,138
شركة سوبرديم *	الجزائر	49	49	1,339,915	1,339,915
شركة دار القلم	فلسطين	-	55	-	110,000

\* بالرغم من أن الشركة تملك ما نسبته 49% من شركة سوبرديم إلا أنها تمتلك القدرة على التأثير على عوائد هذه الشركة من خلال نفوذها عليها وبالتالي يتم توحيدها مع البيانات المالية للشركة.

إيضاح (3) أسس الإعداد والسياسات المحاسبية

أسس إعداد البيانات المالية الموحدة

تم إعداد البيانات المالية الموحدة وفقاً لمبدأ الكلفة التاريخية بإستثناء قياس الموجودات المالية المتوفرة للبيع والموجودات المالية للمتاجرة والأراضي بالقيمة العادلة في تاريخ البيانات المالية. تم إعداد البيانات المالية الموحدة بالدولار الأمريكي. تم إعداد البيانات المالية الموحدة للشركة وشركاتها التابعة وفقاً لمعايير التقارير المالية الدولية كما أصدرها مجلس معايير المحاسبة الدولية.

أسس توحيد البيانات المالية

تشمل البيانات المالية الموحدة البيانات المالية للشركة وشركاتها التابعة كما في 31 كانون الأول 2014. تتحقق السيطرة عند امتلاك الشركة للحق، أو تكون معرضة، لعوائد متغيرة ناتجة عن استثمارها بالشركات المستثمر بها وأن يكون للشركة أيضاً القدرة على التأثير على هذه العوائد من خلال نفوذها في هذه الشركات.

تقوم الشركة بإعادة تقييم قدرتها على السيطرة في الشركة المستثمر بها في حال وجود حقائق أو ظروف تدل على تغير في أحد العناصر الثلاثة التالية لإثبات السيطرة:

- النفوذ على الشركة المستثمر فيها (الحقوق القائمة تعطي الشركة القدرة على توجيه نشاطات الشركة المستثمر بها).
- عندما تكون الشركة لها القدرة والحق في التأثير على العوائد نتيجة سيطرتها على الشركة المستثمر بها.
- لها القدرة على التأثير على هذه العوائد من خلال نفوذها على هذه الشركة.

## الإيضاحات للبيانات المالية الموحدة (جميع المبالغ بالدولار الأمريكي)

يبدأ توحيد البيانات المالية للشركات التابعة عند حصول الشركة على السيطرة ويتوقف التوحيد عند فقدانها للسيطرة على الشركات التابعة. يتم إضافة الموجودات والمطلوبات والدخل والمصاريف للشركات التابعة التي تم الاستحواذ عليها أو التي تم التخلص منها خلال السنة في البيانات المالية الموحدة من تاريخ الحصول على السيطرة وحتى تاريخ فقدانها. يتم تسجيل أثر التغيير في نسبة الملكية في الشركة التابعة (دون فقدان السيطرة عليها) كمعاملات بين المالكين. تم استبعاد كافة الأرصدة والمعاملات والأرباح والخسائر غير المتحققة الناتجة عن المعاملات بين شركات الشركة وتوزيعات الأرباح بالكامل. يتم قيد حصة حقوق الجهات غير المسيطرة من الخسائر حتى لو كان هنالك عجزاً في رصيد حقوق الجهات غير المسيطرة.

في حال فقدان الشركة السيطرة على الشركات التابعة يتم ما يلي:

- إستبعاد موجودات ومطلوبات الشركة التابعة (بما فيها الشهرة)
- إستبعاد القيمة الدفترية لحقوق الجهات غير المسيطرة
- إستبعاد فروقات ترجمه العملات الأجنبية المقيدة في حقوق الملكية
- قيد القيمة العادلة للمقابل المالي الذي تم الحصول عليه
- قيد أي إستثمار متبقي بالقيمة العادلة
- قيد الفائض أو العجز في بيان الدخل الموحد
- تصنيف حصة الشركة الأم في المكونات المقيدة سابقاً في بنود الدخل الشامل الأخرى كريح أو خسارة في بيان الدخل الموحد كما هو مناسب.

### التغيرات في السياسات المحاسبية

إن السياسات المحاسبية المتبعة في إعداد البيانات المالية الموحدة للشركة مطابقة لتلك التي تم استخدامها لإعداد البيانات المالية الموحدة للسنة السابقة باستثناء أن الشركة قامت بتطبيق التعديلات التالية على معايير التقارير المالية الدولية ابتداء من مطلع كانون الثاني 2014:

#### (أ) المعايير الجديدة والمعدلة المطبقة من قبل الشركة:

- التعديل على المعيار المحاسبي الدولي رقم 32، "الأدوات المالية: العرض" حول مقاصة الموجودات والمطلوبات المالية. يوضح هذا التعديل أن الحق في المقاصة يجب ألا يعتمد على حدث مستقبلي. ويجب أيضاً أن يكون نافذاً قانوناً على جميع الأطراف المقابلة في سياق العمل الاعتيادي، وكذلك في حال العجز عن السداد أو الإعسار أو الإفلاس. كما يتضمن التعديل آليات التسوية. لم يكن لهذا التعديل أي تأثير جوهري على البيانات المالية الموحدة للشركة.
- التعديلات على المعيار المحاسبي الدولي رقم 36، "الانخفاض في قيمة الموجودات"، بشأن الإفصاحات عن المبالغ القابلة للاسترداد للموجودات غير المالية. لم يكن لهذا التعديل أي تأثير جوهري على البيانات المالية الموحدة للشركة.
- التعديل على المعيار المحاسبي الدولي رقم 39، "الأدوات المالية: التسجيل والقياس" بخصوص تجديد المشتقات واستمرار محاسبة التحوط. يتناول هذا التعديل التغييرات التشريعية على المشتقات "المتداولة في السوق الموازية" وتحديد الأطراف المقابلة المركزية. وبموجب المعيار المحاسبي الدولي رقم 39، فإن تجديد المشتقات لدى الأطراف المقابلة المركزية من شأنه أن يؤدي إلى التوقف عن محاسبة التحوط. ينص التعديل على الإعفاء من وقف محاسبة التحوط عندما يلبي تجديد أداة التحوط معايير محددة. لم يكن لهذا التعديل أي تأثير جوهري على البيانات المالية الموحدة للشركة.
- التفسير رقم 21 الصادر عن لجنة تفسيرات المعايير الدولية للتقارير المالية، "الضرائب"، ينص على المحاسبة عن الالتزام بدفع ضريبة إذا كان هذا الالتزام ضمن نطاق المعيار المحاسبي الدولي رقم 37 "المخصصات". يتناول هذا التفسير نوعية الحدث الملزم الذي ينشأ عنه التزام بدفع الضريبة والتوقيت الذي ينبغي فيه تسجيل الالتزام. إن الشركة ليست ملزمة حالياً بأي ضرائب هامة، لم يكن لهذا التعديل أي تأثير جوهري على البيانات المالية الموحدة للشركة.

(ب) المعايير والتعديلات والتفسيرات الجديدة الصادرة لكن غير السارية على السنة المالية التي تبدأ بعد 1 كانون الثاني 2014 ولم تقم الشركة بتطبيقها في وقت مبكر:

- المعيار الدولي للتقارير المالية رقم 9 "الأدوات المالية"، (يسري اعتباراً من 1 كانون الثاني 2018) ويتناول تصنيف الموجودات والمطلوبات المالية وقياسها وتسجيلها. صدرت النسخة الكاملة من المعيار في تموز 2014 وتحتل محل الإرشادات المقررة ضمن المعيار المحاسبي الدولي رقم 39 بشأن تصنيف وقياس الأدوات المالية. يحتفظ المعيار بنموذج القياس المختلط لكن يعمل على تبسيطه ويحدد ثلاث فئات رئيسية لقياس الموجودات المالية وهي: التكلفة المطفأة، القيمة العادلة من خلال الدخل الشامل، القيمة العادلة من خلال الربح والخسارة. يعتمد أساس التصنيف على النموذج التجاري للمنشأة وخصائص

## الإيضاحات للبيانات المالية الموحدة (جميع المبالغ بالدولار الأمريكي)

التدفقات النقدية التعاقدية المتعلقة بالموجودات المالية. يجب قياس الاستثمارات في أدوات حقوق الملكية بالقيمة العادلة من خلال الربح أو الخسارة مع خيار نهائي بعرض تغيرات القيمة العادلة ضمن الدخل الشامل بدلاً من إعادة تدويرها. وحالياً هناك طريقة جديدة متوقعة لاحتساب الخسائر الائتمانية لكي تحل محل طريقة انخفاض قيمة الخسائر المتكبدة المستخدمة ضمن المعيار المحاسبي الدولي رقم 39. وفيما يتعلق بالمطلوبات المالية، فلم تطرأ أي تغييرات على طريقة التصنيف والقياس ما عدا تسجيل التغيرات في مخاطر الائتمان ضمن الدخل الشامل، وذلك بالنسبة للمطلوبات المصنفة بالقيمة العادلة من خلال الربح أو الخسارة. كما يخفف المعيار من حدة متطلبات فعالية التحوط باستبدال اختبارات فعالية التحوط القياسية، ويقتضي وجود علاقة اقتصادية بين البند المتحوط وأداة التحوط، وفيما يخص "معدل التحوط" فيظل كالمعدل الفعلي الذي تستخدمه الإدارة في أغراض إدارة المخاطر. ما يزال الاحتفاظ بالوثائق المتزامنة أمراً مطلوباً ولكن تختلف هذه الوثائق عن تلك التي يجري إعدادها بموجب المعيار المحاسبي الدولي رقم 39. ليس من المتوقع أن يكون لهذا المعيار أي تأثير على البيانات المالية الموحدة للشركة.

○ المعيار الدولي للتقارير المالية رقم 15، "الإيرادات من العقود مع العملاء" (يسري اعتباراً من 1 كانون الثاني 2017) يتناول تسجيل الإيرادات ويرسي المبادئ التي تكفل نقل معلومات مفيدة لمستخدمي البيانات المالية الموحدة حول طبيعة وقيمة وتوقيت واختلاف الإيرادات والتدفقات النقدية الناشئة من العقود المبرمة مع عملاء المنشأة. يتم تسجيل الإيرادات عندما يسيطر عميل ما على سلعة أو خدمة ويكون بمقدوره بعد ذلك تحديد طريقة استخدامها والاستفادة منها. يحل المعيار محل المعيار المحاسبي الدولي رقم 18 "الإيرادات" والمعيار المحاسبي الدولي رقم 11 "عقود البناء" والتفسيرات المتعلقة بهما. لم تقم الشركة بتقييم مدى تأثير تطبيق هذا المعيار على البيانات المالية الموحدة.

### الأسس والتقديرات

إن إعداد البيانات المالية الموحدة وفقاً لمعايير التقارير المالية الدولية يتطلب استخدام عدة تقديرات وإفتراسات محاسبية تؤثر على مبالغ الإيرادات والمصاريف والموجودات والمطلوبات وعرض الإلتزامات المحتملة كما في تاريخ البيانات المالية الموحدة. نظراً لاستخدام هذه التقديرات والإفتراسات، قد تختلف النتائج الفعلية عن التقديرات، وقد يستدعي ذلك تعديل القيم الدفترية للموجودات أو المطلوبات في المستقبل.

فيما يلي تفاصيل الإجتهاادات الجوهرية التي قامت بها الشركة:

### تدني قيمة المخزون

تقوم إدارة الشركة بتقدير صافي قيمة المخزون المتوقع تحقيقها في تاريخ البيانات المالية الموحدة بناءً على الخبرات السابقة، ويتم تخفيض القيمة الدفترية للمخزون، إن لزم الأمر.

### مخصص الذمم المشكوك في تحصيلها

تقدم الشركة خدماتها للعملاء ضمن شروط تسهيلات معينة. تستخدم إدارة الشركة تقديرات معينة، بناءً على خبرات سابقة، لتحديد مبالغ الديون المشكوك في تحصيلها.

### الأعمار الإنتاجية للممتلكات والآلات والمعدات

تقوم إدارة الشركة بإعادة تقدير الأعمار الإنتاجية للممتلكات والآلات والمعدات وتقوم بتعديلها، إن لزم الأمر، في نهاية كل سنة مالية.

### مخصص ضريبة الدخل

تستخدم إدارة الشركة تقديرات معينة لتحديد مخصص ضريبة الدخل. تعتقد إدارة الشركة بان هذه التقديرات والإفتراسات معقولة.

### القيمة العادلة للأدوات المالية

عندما لا يمكن الحصول على القيمة العادلة للموجودات والمطلوبات المالية الظاهرة في بيان المركز المالي الموحد من الأسواق النشطة، يتم استخدام تقنيات تقييم مثل نموذج خصم التدفقات النقدية. إن المدخلات المستخدمة في هذه النماذج تكون مأخوذة من الأسواق حينما كان ذلك ممكناً، يتم الاعتماد على درجة من التقديرات والأحكام للوصول إلى القيمة العادلة. إن هذه التقديرات تشمل تأثير عوامل على المدخلات المستخدمة، مثل مخاطر السيولة ومخاطر الائتمان والتقلبات الأخرى. إن التغير في الإفتراسات حول هذه العوامل يمكن أن يؤثر على القيمة العادلة للأدوات المالية.

### تدني في قيمة الاستثمارات

تعتبر الشركة الاستثمارات المصنفة كموجودات مالية متوفرة للبيع كاستثمارات متدنية القيمة عند وجود تدني جوهري ومستمر في القيمة العادلة إلى أقل من الكلفة أو عند وجود أدلة موضوعية أخرى على التدني.

**الإيضاحات للبيانات المالية الموحدة**  
(جميع المبالغ بالدولار الأمريكي)

**تدني الإستثمارات العقارية التي تظهر بالكلفة**

تقوم إدارة الشركة بمراجعة دورية للإستثمارات العقارية التي تظهر بالكلفة لتقدير أي تدني في قيمتها ويتم أخذ هذا التدني في بيان الدخل الموحد للسنة.

**ملخص لأهم السياسات المحاسبية**

**تحقق الإيرادات**

يتم إثبات الإيرادات عندما يصبح من المرجح تدفق المنافع الاقتصادية على الشركة وتوفر إمكانية قياس مبالغ الإيرادات بموثوقية بغض النظر عن تاريخ استلام الدفعات. يقاس الإيراد بالقيمة العادلة للمبالغ. كذلك يجب توفر الشروط الخاصة التالية قبل إثبات الإيرادات:

**إيرادات المبيعات**

تتحقق إيرادات المبيعات عند انتقال المخاطر الهامة ومنافع الملكية للمشتري.

**إيرادات أرباح أسهم**

تتحقق أرباح أو خسائر تداول الاستثمارات في الموجودات المالية عند إتمام عملية التداول، ويتم الاعتراف بأرباح توزيعات الأسهم من الشركات المستثمر بها عند نشوء حق إستلامها.

**تحقق المصاريف**

يتم تحقق المصاريف عند حدوثها وفقاً لمبدأ الاستحقاق.

**مصاريف التمويل**

تتم رسلة مصاريف التمويل ذات العلاقة المباشرة بشراء أو إنشاء أو إنتاج أصول تحتاج لفترة زمنية لتصبح جاهزة للاستعمال أو البيع كجزء من تكلفة هذه الاصول. يتم قيد جميع مصاريف التمويل الأخرى كمصاريف عند حدوثها. تتكون مصاريف التمويل من الفوائد والتكاليف الأخرى التي تتكبدها الشركة للحصول على التمويل.

**مصاريف البحث والتطوير**

يتم تسجيل مصاريف البحث والتطوير في بيان الدخل الموحد، ولا يتم رسلة مصاريف التطوير وذلك لعدم تيقن إدارة الشركة من المنافع المستقبلية لمرحلة التطوير.

**تدني قيمة الموجودات المالية**

يتم إجراء تقييم في تاريخ البيانات المالية الموحدة لتحديد ما إذا كان هناك دليل موضوعي يثبت تدني موجودات مالية محددة. إذا وجد مثل هذا الدليل، فإنه يتم إثبات أية خسارة تدني ضمن بيان الدخل الموحد.

- أدوات الملكية المصنفة كموجودات مالية متوفرة للبيع: يتضمن الدليل الموضوعي انخفاض القيمة الجوهرية أو طول الأمد. يتم قياس جوهرية الانخفاض بالرجوع إلى الكلفة الأصلية للاستثمار، ويتم قياس طول أمد الانخفاض بالرجوع إلى الفترة التي انخفضت خلالها القيمة العادلة عن القيمة الأصلية. يمثل التدني الفرق بين الكلفة الأصلية والقيمة العادلة، بعد تنزيل أية خسارة تدني معترف بها سابقاً ضمن بيان الدخل الموحد. لا يتم عكس خسائر التدني المقيدة سابقاً على أدوات الملكية من خلال بيان الدخل الموحد، وإنما يتم قيد الإرتفاع في القيمة العادلة على الموجودات المالية التي تم قيد التدني في قيمتها سابقاً من خلال بيان الدخل الشامل الموحد.

**قروض طويلة الأجل**

يتم قيد القروض طويلة الأجل مبدئياً بالقيمة العادلة بعد تنزيل أية تكاليف مباشرة. ويعاد لاحقاً تقييمها بالكلفة المطفأة باستخدام طريقة العائد الفعلي. تظهر الأرباح أو الخسائر الناتجة عن تخلي الجهة المقرضة عن القروض طويلة الأجل في بيان الدخل الموحد.

يتم احتساب الكلفة المطفأة بعد الأخذ بعين الاعتبار أي خصم أو علاوة على الشراء والرسوم والمصاريف الأخرى التي تشكل جزءاً من العائد الفعلي. يتم قيد الإطفاء الناتج عن استخدام طريقة العائد الفعلي ضمن بيان الدخل الموحد.

## الإيضاحات للبيانات المالية الموحدة

(جميع المبالغ بالدولار الأمريكي)

### الاستثمارات العقارية

تظهر الاستثمارات العقارية بالكلفة بعد تنزيل أية خسائر تدن متراكمة في القيمة الدفترية. يتم دراسة تدني القيمة الدفترية للاستثمارات العقارية عند وجود أحداث وتغيرات في الظروف تشير إلى عدم توافر إمكانية استرداد قيمتها الدفترية. عند وجود مثل هذه الأدلة وعندما تزيد القيمة الدفترية عن القيمة المتوقعة استردادها، يتم تخفيض القيمة الدفترية للقيمة المتوقعة استردادها.

يتم استبعاد الاستثمارات العقارية عند التوقف عن استخدامها وعدم وجود أي منافع اقتصادية مستقبلية متوقعة نتيجة بيعها. يتم قيد الفرق بين العائد من استبعاد الأصل والقيمة الدفترية في قائمة الدخل الموحد في فترة الاستبعاد.

### موجودات مالية متوفرة للبيع

يتم قيد الموجودات المالية المتوفرة للبيع عند الشراء بالقيمة العادلة مضافاً إليها مصاريف الاقتناء.

يتم قيد عمليات الشراء والبيع العادية للموجودات المالية في تاريخ الصفقة وهو تاريخ الالتزام بشراء أو بيع الموجودات المالية. إن عمليات الشراء والبيع العادية للموجودات المالية هي تلك التي يتم فيها تحويل الموجودات المالية خلال الفترة المحددة وفقاً للقوانين أو وفقاً لما هو متعارف عليه في أنظمة السوق.

إن أدوات الملكية المصنفة كموجودات مالية متوفرة للبيع هي تلك التي لم يتم تصنيفها كموجودات مالية للمتاجرة. لاحقاً للإثبات المبدئي، يُعاد تقييم الموجودات المالية المتوفرة للبيع بالقيمة العادلة ويتم قيد الأرباح أو الخسائر غير المحققة كبنود الدخل الشامل الأخرى في حساب فائض إعادة التقييم والتغير في القيمة العادلة ضمن حقوق الملكية إلى أن:

- يتم التخلي عن هذه الموجودات المالية، وعندما يتم قيد الأرباح أو الخسائر غير المحققة المتراكمة في بيان الدخل الموحد.
- يتم إثبات تدني الموجودات المالية، وعندما يتم قيد الخسائر غير المحققة المتراكمة في بيان الدخل الموحد.

يتم الاعتراف بإيرادات أرباح الأسهم من هذه الاستثمارات في بيان الدخل الموحد عند نشوء الحق لإستلامها.

### الموجودات المالية للمتاجرة

يتم تصنيف الموجودات المالية كموجودات مالية للمتاجرة في حال وجود النية لبيع هذه الموجودات في المستقبل القريب. يتم قيد أي ربح أو خسارة ناتجة عن التغير في القيمة العادلة للموجودات المالية للمتاجرة في بيان الدخل الموحد في فترة حدوث هذا التغير.

تقوم الشركة بإعادة تقييم تصنيف الموجودات المالية للمتاجرة فيما إذا كانت النية لبيع هذه الاستثمارات المالية في المستقبل القريب لا زالت قائمة. في حال عدم القدرة على بيع هذه الاستثمارات نتيجة لعدم توفر سوق نشط أو حدوث تغيير جوهري في نية الإدارة لبيع هذه الاستثمارات في المستقبل القريب.

### توحيد الأعمال وشهرة الشراء

يتم قيد عمليات توحيد الأعمال باستخدام طريقة الاستحواذ. تمثل كلفة الاستحواذ مجموع القيمة العادلة للمقابل المالي المدفوع بتاريخ الاستحواذ وقيمة حقوق الجهات غير المسيطرة في الشركات المستحوذ عليها. عند أي توحيد لأعمال تقوم الشركة بتقييم حصة حقوق الجهات غير المسيطرة في الشركة المستحوذ عليها بالقيمة العادلة أو بنسبة حصة الجهات غير المسيطرة إلى صافي موجودات الشركة المسيطر عليها. يتم الاعتراف بمصاريف الاستحواذ في بيان الدخل الموحد.

تقوم الشركة عند الاستحواذ بتقدير وتصنيف الموجودات والمطلوبات المالية للشركة المستحوذ عليها وفقاً للشروط التعاقدية والظروف الاقتصادية بتاريخ الاستحواذ.

في حال توحيد الأعمال نتيجة الاستحواذ التدريجي، يتم قياس الاستثمار المصنف سابقاً للشركة المستحوذ عليها بالقيمة العادلة في تاريخ الاستحواذ. يتم قيد الفرق بين القيمة العادلة والقيمة الدفترية للاستثمار المصنف سابقاً في بيان الدخل الموحد.

يتم إثبات الشهرة الناتجة عن شراء الشركات التابعة بالكلفة والتي تمثل الزيادة في المقابل المالي الذي تم تحويله عن حصة الشركة في صافي الموجودات والمطلوبات التي تم الحصول عليها من الشركة التابعة. إذا كان المقابل المالي أقل من القيمة العادلة لصافي الموجودات للشركة التابعة، يتم تسجيل الفرق كربح في بيان الدخل الموحد.

لاحقاً للإثبات المبدئي، يتم إثبات الشهرة بالكلفة بعد تنزيل أية خسائر تدن متراكمة. لغرض إجراء دراسة حول وجود تدني في القيمة الدفترية للشهرة، يتم توزيع قيمة الشهرة بتاريخ الشراء على الوحدات، أو مجموعة الوحدات المنتجة للنقد، والمتوقع أن تستفيد من عملية توحيد الأعمال، بغض النظر عن كون الموجودات والمطلوبات الأخرى للشركة قد تم توزيعها على هذه الوحدات أم لا.



#### الإيضاحات للبيانات المالية الموحدة

(جميع المبالغ بالدولار الأمريكي)

#### الممتلكات والآلات والمعدات

باستثناء الأراضي التي تظهر بالقيمة العادلة، تظهر الممتلكات والآلات والمعدات بالكلفة بعد تنزيل الإستهلاك المتراكم وخسائر التدهن المتراكمة إن وجدت. تشمل الممتلكات والآلات والمعدات الكلفة المتكبدة لاستبدال أي من مكونات العقارات والمعدات ومصاريف التمويل للمشاريع الإنشائية طويلة الأجل إذا تحققت شروط الاعتراف. يتم إثبات جميع النفقات الأخرى في بيان الدخل الموحد عند تحققها. لا يتم استهلاك الأراضي.

يتم احتساب الاستهلاك باستخدام طريقة القسط الثابت وفقاً للعمر الإنتاجي المتوقع كما يلي:

سنوات	
25	مياني
20-7	معدات وآلات
10	أثاث وأجهزة مكتبية
10	سيارات

يتم استبعاد الممتلكات والآلات والمعدات عند التخلص منها أو عندما لا يعود أي منافع مستقبلية متوقعة من استخدامها أو من التخلص منها.

تتم مراجعة القيم المتبقية للأصول والأعمار الإنتاجية وطرق الاستهلاك في كل سنة مالية ويتم تعديلها في السنوات اللاحقة إن لزم الأمر.

يتم اظهار الأراضي بالقيمة العادلة بعد تنزيل أية خسائر تدني في القيمة (إن وجد). يتم اجراء تخمين القيمة العادلة للأراضي بشكل دوري كافٍ للتأكد من أن القيمة العادلة لا تختلف جوهرياً عن القيمة الدفترية. يتم قيد الزيادة في القيمة العادلة لهذه الأراضي من خلال حقوق الملكية ويتم قيد الانخفاض، الذي يتجاوز عن أية زيادة سابقة في القيمة العادلة، في بيان الدخل الموحد.

#### استثمار في شركات حليفة

يتم قيد الإستثمار في الشركات الحليفة باستخدام طريقة حقوق الملكية. الشركات الحليفة هي تلك التي يكون للشركة نفوذاً مؤثراً عليها. وهو القدرة على المشاركة في القرارات المتعلقة بالسياسات المالية والتشغيلية للشركة المستثمر بها وليس التحكم بهذه السياسات.

وفقاً لطريقة حقوق الملكية، يظهر الإستثمار في الشركات الحليفة في بيان المركز المالي الموحد بالكلفة، مضافاً إليه التغيرات اللاحقة في حصة الشركة من صافي موجودات الشركات الحليفة. يتم قيد الشهرة الناتجة عن شراء الشركات الحليفة كجزء من القيمة الدفترية للإستثمارات فيها، حيث لا يتم إطفاء هذه الشهرة أو دراسة التدني في قيمتها بشكل منفصل.

يتم اظهار حصة الشركة من صافي نتائج أعمال الشركات الحليفة في بيان الدخل الموحد وتقوم الشركة أيضاً بقيد حصتها من التغيرات الناتجة في بيان الدخل الشامل الموحد للشركات الحليفة وإظهارها إن وجدت في بيان التغيرات في حقوق الملكية الموحد.

إن السنة المالية للشركات الحليفة هي ذات السنة المالية للشركة. عند الضرورة تقوم الشركة بإجراء تعديلات لتتوافق السياسات المتبعة في الشركات الحليفة مع السياسات المحاسبية للشركة.

بعد تطبيق طريقة حقوق الملكية تقرر الشركة ما إذا كان هناك ضرورة لقيد خسائر تدني على إستثماراتها في الشركات الحليفة. تقوم الشركة في تاريخ البيانات المالية الموحدة بتحديد ما إذا كان هناك وجود لأدلة موضوعية تشير إلى تدني في قيمة الإستثمارات في الشركات الحليفة. في حال وجود هذه الأدلة، تقوم الشركة بإحتساب قيمة التدني والتي تمثل الفرق بين القيمة الدفترية للإستثمار والقيمة المتوقع إستردادها ويتم تسجيل هذا الفرق في بيان الدخل الموحد.

في حال فقدان الشركة التأثير الجوهري على الشركة الحليفة، تقوم بإظهار الإستثمار المتبقي بالقيمة العادلة. يتم قيد أي فروقات بين القيمة الدفترية للشركة الحليفة والقيمة العادلة للإستثمار المتبقي والعائد من البيع بتاريخ فقدان التأثير الجوهري في بيان الدخل الموحد.

#### الإيضاحات للبيانات المالية الموحدة

(جميع المبالغ بالدولار الأمريكي)

#### البضاعة

يتم تقييم البضاعة بالكلفة أو بصافي القيمة القابلة للاسترداد أيهما أقل. تمثل الكلفة كافة النفقات التي تتكبدها الشركة من أجل إيصال المواد إلى حالتها وموقعها الحالي.

يتم تقدير الكلفة كما يلي:

- المواد الخام وقطع الغيار: كلفة الشراء باستخدام طريقة الوارد أولاً صادر أولاً.
- البضاعة الجاهزة وتحت التصنيع: كلفة المواد الخام والأجور المباشرة والمصاريف غير المباشرة الأخرى باستخدام طريقة المتوسط المرجح.

تمثل صافي القيمة المتوقع تحقيقها سعر البيع المقدر في الظروف الاعتيادية بعد تنزيل الكلفة المقدرة لاتمام عملية الانتاج والكلفة المقدرة لإتمام عملية البيع.

يتم إجراء دراسة تدن في القيمة الدفترية لمخزون المواد عند وجود أدلة تشير إلى عدم إمكانية استرداد القيمة الدفترية لها. في حال وجود مثل هذه المؤشرات، يتم تخفيض القيمة الدفترية لمخزون المواد للقيمة المتوقع استردادها.

#### الذمم المدينة

يتم قيد الذمم المدينة حسب المبلغ الأصلي للفاتورة بعد تنزيل أي مخصص للذمم المشكوك في تحصيلها. يتم تقدير مخصص الذمم المشكوك في تحصيلها عندما يصبح تحصيل هذه الذمم غير محتمل. يتم شطب الذمم المشكوك في تحصيلها عند عدم وجود إمكانية لتحصيلها.

#### النقد والنقد المعادل

لغرض بيان التدفقات النقدية الموحد يشمل النقد والنقد المعادل النقد في الصندوق وأرصدة لدى البنوك وودائع قصيرة الأجل تستحق خلال ثلاثة شهور أو أقل.

#### ذمم دائنة ومستحقات

يتم إثبات المطلوبات للمبالغ المستحقة السداد في المستقبل للبضائع أو الخدمات المستلمة سواء تمت أو لم تتم المطالبة بها من قبل المورد.

#### ضريبة الدخل

تقوم الشركة باقتطاع مخصص لضريبة الدخل وفقاً لقانون ضريبة الدخل الفلسطيني، أو وفقاً للوائح الضريبة نافذة المفعول في البلد الذي تعمل فيه المنشأة وتحقق دخلاً ضريبياً ومعيار المحاسبة الدولي رقم (12) والذي يقتضي الاعتراف بالفروقات الزمنية المؤقتة، كما بتاريخ البيانات المالية الموحدة، ما بين الأساس الضريبي للموجودات والمطلوبات وقيمتها الدفترية لأغراض إعداد التقارير المالية كضرائب مؤجلة.

يمثل مصروف ضريبة الدخل الضريبة المستحقة والتي تم احتسابها بناءً على الربح الضريبي للشركة. قد يختلف الربح الضريبي عن الربح المحاسبي الظاهر في البيانات المالية الموحدة بسبب إدراج إيرادات غير خاضعة لضريبة الدخل أو مصاريف لا يمكن تنزيلها من ضريبة الدخل. إن مثل هذه الإيرادات / المصاريف قد تكون خاضعة ويمكن تنزيلها في السنوات اللاحقة.

الإيضاحات للبيانات المالية الموحدة  
(جميع المبالغ بالدولار الأمريكي)

العملات الأجنبية

يمثل الشيفل الإسرائيلي عملة الأساس للشركة، واختارت الشركة أن يتم اظهار البيانات المالية الموحدة بعملة الدولار الأمريكي وذلك بموجب اجتماع الهيئة العامة الغير عادي بتاريخ 24 نيسان 2014 حيث تم أقرار تحويل عملة الإفصاح من الدينار الأردني الى الدولار الامريكى. وقد تم ترجمة البيانات المالية الموحدة بأثر رجعي وفقاً للمعايير الدولية حيث لم يطرأ تغيرات جوهرية على البيانات المالية الموحدة كنتيجة لتحويل عملة الإفصاح. يتم تحويل المعاملات التي تتم بعملات أخرى غير الشيفل الإسرائيلي خلال السنة إلى الشيفل الإسرائيلي وفقاً لأسعار الصرف السائدة في تاريخ المعاملة. يتم تحويل الموجودات والمطلوبات النقدية وتلك التي تستحق القبض أو الدفع بالعملات الأخرى في نهاية السنة إلى الشيفل الإسرائيلي وفقاً لأسعار الصرف كما في تاريخ البيانات المالية الموحدة. تظهر فروقات التحويل من ربح أو خسارة في بيان الدخل الموحد.

يتم تحويل موجودات ومطلوبات الشركات التابعة، التي لديها عملة أساس أخرى غير الدولار الامريكى، إلى الدولار الأمريكي وفقاً لأسعار الصرف كما في تاريخ البيانات المالية الموحدة. يتم تحويل بنود حقوق الملكية وفقاً لأسعار الصرف التاريخية ويتم تحويل بنود بيان الدخل الموحد وبيان الدخل الشامل الموحد لهذه الشركات إلى الدولار الامريكى وفقاً لمعدل أسعار الصرف خلال السنة. يتم قيد الفروقات الناتجة عن التحويل في بند خاص ضمن حقوق الملكية الموحدة.

فيما يلي أسعار التحويل للعملات الأجنبية الرئيسية مقابل عملة الإفصاح (الدولار الأمريكي):

31 كانون الأول 2013	31 كانون الأول 2014	العملة
0.287	0.256	الشيفل الإسرائيلي
1.410	1.410	دينار أردني
1.377	1.215	يورو
0.012	0.011	الدينار الجزائري

وكان معدل سعر الصرف في عام 2014 مقابل العام 2013 كما يلي:

31 كانون الأول 2013	31 كانون الأول 2014	العملة
0.278	0.279	الشيفل الإسرائيلي
1.412	1.412	دينار أردني
1.328	1.326	يورو
0.012	0.012	الدينار الجزائري

الحصة الأساسية والمخفضة للسهم من ربح السنة

يتم احتساب الحصة الأساسية والمخفضة للسهم في الأرباح من خلال قسمة ربح السنة العائد إلى حملة الأسهم العادية للشركة على المعدل المرجح لعدد الأسهم العادية خلال العام.

يتم احتساب الربح المخفض للسهم من خلال قسمة ربح السنة العائد إلى حملة الأسهم العادية للشركة (بعد تنزيل الفوائد المتعلقة بالأسهم الممتازة القابلة للتحويل) على المعدل المرجح لعدد الأسهم العادية خلال العام مضافاً إليه المعدل المرجح لعدد الأسهم العادية التي كان يجب إصدارها فيما لو تم تحويل الأسهم الممتازة القابلة للتحويل إلى أسهم عادية.

الإيضاحات للبيانات المالية الموحدة  
(جميع المبالغ بالدولار الأمريكي)

إيضاح (4) ممتلكات وآلات ومعدات  
تفاصيل البند:

المجموع	سيارات	أثاث وأجهزة مكتبية	معدات وآلات	مباني	أراضي	
35,600,368	287,777	1,160,586	16,021,231	12,721,675	5,409,099	<b>الكلفة أو سعر التقييم</b>
903,945	5,338	153,884	515,336	229,387	-	كما في 1 كانون الثاني 2013
(57,870)	(6,972)	(50,898)	-	-	-	إضافات
1,586,583	15,001	40,487	753,123	495,632	282,340	إستبعادات
<b>38,033,026</b>	<b>301,144</b>	<b>1,304,059</b>	<b>17,289,690</b>	<b>13,446,694</b>	<b>5,691,439</b>	فروقات عملة
						<b>كما في 31 كانون الأول 2013</b>
13,341,093	204,051	688,153	10,109,866	2,339,023	-	<b>الإستهلاك المتراكم</b>
1,448,407	30,359	114,923	888,061	415,064	-	كما في 1 كانون الثاني 2013
(52,974)	(2,076)	(50,898)	-	-	-	استهلاك السنة
772,560	6,965	26,967	574,974	163,654	-	إستبعادات
<b>15,509,086</b>	<b>239,299</b>	<b>779,145</b>	<b>11,572,901</b>	<b>2,917,741</b>	-	فروقات عملة
<b>22,523,940</b>	<b>61,845</b>	<b>524,914</b>	<b>5,716,789</b>	<b>10,528,953</b>	<b>5,691,439</b>	<b>كما في 31 كانون الأول 2013</b>
						<b>صافي القيمة الدفترية كما في 31 كانون الأول 2013</b>

بلغت قيمة العقارات والآلات والمعدات المستهلكة بالكامل والتي ما زالت تستخدم في عمليات الشركة كما في 31 كانون الأول 2013 مبلغ 5,313,995 دولار امريكي. تم خلال العام 2013 تحميل مبلغ 936,772 دولار امريكي من مصروف الاستهلاك على حساب كلفة المبيعات (إيضاح 23).

يتم إظهار أراضي الشركة وشركاتها التابعة بالقيمة العادلة. بلغت كلفة هذه الأراضي 817,347 دولار امريكي.

الإيضاحات للبيانات المالية الموحدة  
(جميع المبالغ بالدولار الأمريكي)

إيضاح (4) ممتلكات وآلات ومعدات (تكملة)

تفاصيل البند:

المجموع	سيارات	أثاث وأجهزة مكتبية	معدات وآلات	مباني	أراضي	
						<b>الكلفة أو سعر التقييم</b>
38,033,026	301,144	1,304,059	17,289,690	13,446,694	5,691,439	كما في 1 كانون الثاني 2014
1,162,671	8,973	52,868	838,354	22,611	239,865	إضافات
(150,315)	-	-	(150,315)	-	-	إستبعادات
109,453	7,902	-	101,551	-	-	استحواذ على شركات تابعة
(2,961,960)	(27,263)	(106,678)	(1,422,295)	(936,984)	(468,740)	فروقات عملة
<b>36,192,875</b>	<b>290,756</b>	<b>1,250,249</b>	<b>16,656,985</b>	<b>12,532,321</b>	<b>5,462,564</b>	<b>كما في 31 كانون الأول 2014</b>
						<b>الإستهلاك المتراكم</b>
15,509,086	239,299	779,145	11,572,901	2,917,741	-	كما في 1 كانون الثاني 2014
1,468,077	39,130	130,049	859,336	439,562	-	إستهلاك السنة
(69,658)	-	-	(69,658)	-	-	إستبعادات
(1,378,659)	(26,468)	(75,658)	(970,062)	(306,471)	-	فروقات عملة
<b>15,528,846</b>	<b>251,961</b>	<b>833,536</b>	<b>11,392,517</b>	<b>3,050,832</b>	-	<b>كما في 31 كانون الأول 2014</b>
<b>20,664,029</b>	<b>38,795</b>	<b>416,713</b>	<b>5,264,468</b>	<b>9,481,489</b>	<b>5,462,564</b>	<b>صافي القيمة الدفترية كما في 31 كانون الأول 2014</b>

بلغت قيمة العقارات والآلات والمعدات المستهلكة بالكامل والتي ما زالت تستخدم في عمليات الشركة كما في 31 كانون الأول 2014 مبلغ 5,447,011 دولار امريكي. تم خلال عام 2014 تحميل مبلغ 845,737 دولار امريكي من مصروف الاستهلاك على حساب كلفة المبيعات (إيضاح 23).

يتم إظهار أراضي الشركة وشركاتها التابعة بالقيمة العادلة. بلغت كلفة هذه الأراضي 817,347 دولار امريكي.

الإيضاحات للبيانات المالية الموحدة

(جميع المبالغ بالدولار الأمريكي)

إيضاح (5) استثمار في شركة حليفة

تفاصيل البند:

31 كانون الأول 2013	31 كانون الأول 2014	نسبة الملكية	بلد التأسيس	
441,400	500,709	%20	الأردن	شركة البحوث الصيدلانية

فيما يلي حصة الشركة من موجودات ومطلوبات الشركة الحليفة:

31 كانون الأول 2013	31 كانون الأول 2014	
90,876	79,254	موجودات غير متداولة
172,489	205,148	موجودات متداولة
(43,776)	(36,161)	مطلوبات متداولة
235,705	303,002	فيما يلي حصة الشركة من نتائج أعمال الشركة الحليفة:
29,188	77,460	الإيرادات
		نتائج أعمال السنة

إيضاح (6) استثمارات عقارية

يمثل هذا البند استثمارات الشركة في أراضٍ بالكلفة. تقدر إدارة الشركة القيمة العادلة لهذه الأراضي وفقاً لتقارير مخرنين متخصصين بمبلغ 1,408,630 دولار أمريكي تعكس القيمة العادلة ظروف السوق كما في تاريخ التقييم.

إيضاح (7) موجودات مالية متوفرة للبيع

تمثل الموجودات المالية المتوفرة للبيع استثمارات الشركة في أسهم شركات مدرجة في سوق فلسطين.

إيضاح (8) موجودات ضريبية مؤجلة

فيما يلي الحركة التي تمت على الموجودات الضريبية خلال السنة:

31 كانون الأول 2013	31 كانون الأول 2014	
118,946	62,677	الرصيد في بداية السنة
20,000	61,998	إضافات
(88,918)	-	إطفاء موجودات ضريبية مؤجلة
12,649	2,343	فروقات عملة
62,677	127,018	الرصيد في نهاية السنة

إيضاح (9) بضاعة

تفاصيل البند:

31 كانون الأول 2013	31 كانون الأول 2014	
2,585,643	3,555,961	بضاعة جاهزة
3,149,656	3,873,238	مواد الخام
1,731,917	1,652,887	مواد التعبئة والتغليف
282,280	307,496	بضاعة تحت التصنيع
106,445	129,365	قطع الغيار والمستهلكات
7,855,941	9,518,947	
(41,845)	(105,345)	مخصص بضاعة تالفة ومتقادمة
7,814,096	9,413,602	

إن الحركة على حساب مخصص بضاعة تالفة ومتقادمة كانت كما يلي:

31 كانون الأول 2013	31 كانون الأول 2014	
(323,932)	(41,845)	الرصيد أول السنة
-	(63,500)	إضافات خلال السنة
282,087	-	مخزون تم اتلافه خلال السنة
(41,845)	(105,345)	الرصيد في نهاية السنة

الإيضاحات للبيانات المالية الموحدة

(جميع المبالغ بالدولار الأمريكي)

إيضاح (10) ذمم مدينة

تفاصيل البند:

31 كانون الأول 2013	31 كانون الأول 2014
13,134,573	14,104,786
5,699,543	3,201,367
<b>18,834,116</b>	<b>17,306,153</b>
(1,336,444)	(1,335,890)
<b>17,497,672</b>	<b>15,970,263</b>

ذمم عملاء  
شيكات برسم التحصيل

يطرح: مخصص الديون المشكوك في تحصيلها

فيما يلي ملخص الحركة التي تمت على مخصص تندي الذمم المدينة خلال السنة:

31 كانون الأول 2013	31 كانون الأول 2014
(1,201,550)	(1,336,444)
(100,000)	(100,000)
-	-
(34,894)	100,554
<b>(1,336,444)</b>	<b>(1,335,890)</b>

الرصيد في بداية السنة  
التخصيص خلال السنة  
ذمم معدومة خلال السنة  
فروقات عملة  
الرصيد في نهاية السنة

فيما يلي تحليل لأعمار الذمم غير متدنية القيمة كما في 31 كانون الأول 2014 و 2013:

المجموع	271 يوم فأكثر	181 الى 270 يوم	91 الى 180 يوم	أقل من 90 يوم	ذمم غير مستحقة وغير متدنية القيمة	2014
15,970,263	4,689,233	4,067,071	629,333	2,197,363	4,387,263	2014
17,497,672	7,937,661	175,064	991,268	2,694,136	5,699,543	2013

تتوقع إدارة الشركة بناءً على خبراتها السابقة بأن يتم تحصيل جميع الذمم المدينة غير متدنية القيمة. لا تقوم إدارة الشركة بالحصول على ضمانات للذمم المدينة.

إيضاح (11) موجودات متداولة اخرى

تفاصيل البند:

31 كانون الأول 2013	31 كانون الأول 2014
1,729,337	2,170,274
151,243	269,874
80,239	93,835
141,472	203,570
1,618	2,248
1,254	1,795
<b>2,105,163</b>	<b>2,741,596</b>

دفعات مقدمة للموردين  
موظفون وعاملون  
مصاريف مدفوعة مقدما أخرى  
تأمينات نقدية  
أمانات الضريبة  
أخرى

إيضاح (12) موجودات مالية للمتاجرة

تمثل الموجودات المالية للمتاجرة لاستثمارات الشركة في أسهم شركات مدرجة في سوق فلسطين.

تفاصيل البند:

31 كانون الأول 2013	31 كانون الأول 2014
2,849	2,961
4,910	4,506
11,189	10,878
283	281
<b>19,231</b>	<b>18,626</b>

الشركة الفلسطينية للاستثمار  
شركة واصل للتوزيع والخدمات  
شركة التأمين الوطنية - طرف ذات علاقة  
أبراج الوطنية - طرف ذات علاقة

الإيضاحات للبيانات المالية الموحدة

(جميع المبالغ بالدولار الأمريكي)

إيضاح (13) النقد وأشباه النقد

تفاصيل البند:

31 كانون الأول 2013	31 كانون الأول 2014
986,669	282,882
98,650	140,345
1,716,971	2,607,041
<b>2,802,290</b>	<b>3,030,268</b>

نقد في الصندوق  
شيكات في الصندوق  
حسابات جارية لدى البنوك

إيضاح (14) توزيعات أسهم وأرباح نقدية

قررت الهيئة العامة للشركة بتاريخ 24 نيسان 2014 توزيع أرباح نقدية على المساهمين بمقدار 7% من قيمة السهم لكل سهم بمجموع 1,194,200 دولار امريكي. قررت الهيئة العامة باجتماعها الغير عادي المنعقد بتاريخ 24 نيسان 2013 توزيع ارباح اسهم مجانية من خلال رسملة علاوة الاصدار بأجمالي 6,000,000 سهم بقيمة اسمية دينار اردني واحد لكل سهم ما يعادل 8,530,000 دولار امريكي. وقد تم الموافقة على تحويل عملة رأس المال من الدينار الأردني الى الدولار الأمريكي مقسمة إلى 17,060,000 سهم بقيمة اسمية دولار واحد لكل سهم.

إيضاح (15) احتياطات

الاحتياطي الإجمالي

حسب نص المادة 176 من قانون الشركات رقم 12 لسنة 1964 المعمول به في فلسطين فإنه يتم اقتطاع نسبة 10% من الأرباح الصافية قبل ضريبة الدخل لحساب الاحتياطي الإجمالي. ولا يجوز وقف هذا الاقتطاع قبل أن يبلغ مجموع المبالغ المتراكمة لهذا الحساب ما يعادل ربع رأس مال الشركة. هذا ويجوز زيادة هذه النسبة بقرار من مجلس الإدارة إلى أن تبلغ الاقتطاعات رأس المال وعندئذ يجب وقفها. لا يجوز توزيع الاحتياطي الإجمالي على المساهمين.

احتياطي اختياري

يستخدم الاحتياطي الاختياري للأغراض التي يقرها مجلس الإدارة. إن هذا الاحتياطي قابل للتوزيع على المساهمين.

إيضاح (16) فائض إعادة التقييم والتغير المتراكم في القيمة العادلة

يتكون التغير المتراكم من فائض تقييم الموجودات التالية:

31 كانون الأول 2013	31 كانون الأول 2014
3,435,942	3,435,942
(39,318)	(41,333)
<b>3,396,624</b>	<b>3,394,609</b>

أراضي الشركة - موجودات ثابتة  
موجودات مالية متوفرة للبيع

إن الحركة على حساب التغير في القيمة العادلة للموجودات المالية المتوفرة للبيع كانت كما يلي:

31 كانون الأول 2013	31 كانون الأول 2014
(63,311)	(39,318)
23,993	(2,015)
<b>(39,318)</b>	<b>(41,333)</b>

الرصيد في بداية السنة  
التغير في القيمة العادلة  
الرصيد في نهاية السنة



الإيضاحات للبيانات المالية الموحدة

(جميع المبالغ بالدولار الأمريكي)

إيضاح (17) قروض طويلة الأجل

تفاصيل البنود:

31 كانون الأول 2013	31 كانون الأول 2014
2,503,843	3,587,295
3,132,013	2,561,039
<b>5,635,856</b>	<b>6,148,334</b>
<b>(1,331,940)</b>	<b>(2,680,908)</b>
<b>4,303,916</b>	<b>3,467,426</b>

قروض طويلة الأجل من بنوك محلية  
قرض بنك الشعبي الجزائري

الجزء المتداول من القروض طويلة الأجل

فيما يلي أرصدة القروض حسب سنة الاستحقاق:

دولار أمريكي
2,680,908
2,246,877
934,518
286,031
<b>6,148,334</b>

ما يستحق خلال عام 2015

2016

2017

لاحقاً

- وقعت الشركة خلال شهر نيسان 2010 اتفاقية قرض طويل الأجل مع بنك القاهرة عمان بمبلغ 1,400,000 دينار أردني (ما يعادل 1,974,612 دولار أمريكي) لتمويل عمليات الشركة الرئيسية. يستحق على القرض فائدة سنوية بمعدل 5% كحد أدنى ويسدد القرض بموجب 60 قسطاً شهرياً. تم تسديد 280,000 دينار أردني (ما يعادل 394,922 دولار أمريكي) خلال عام 2014. تم الحصول على القرض بضمانة الكفالة الشخصية لبعض من أعضاء مجلس الإدارة.

- بالإضافة إلى ذلك، وقعت الشركة خلال شهر تشرين الثاني 2011 اتفاقية قرض طويل الأجل مع نفس البنك بمبلغ 1,000,000 دولار لتمويل عمليات الشركة الرئيسية. يستحق على القرض فائدة سنوية بمعدل 5% كحد أدنى ويسدد القرض بموجب 66 قسطاً شهرياً. تم تسديد 181,818 دولار أمريكي خلال عام 2014. تم الحصول على القرض بضمانة الكفالة الشخصية لبعض من أعضاء مجلس الإدارة.

- تم خلال عام 1999 رفع قضية حقوقية لدى محكمة بداية رام الله من قبل بنك الأردن ضد الشركة بمبلغ 125,964 دينار أردني (ما يعادل 177,664 دولار أمريكي) تمثل تسهيلات ممنوحة للشركة والتي توقفت الشركة عن سدادها وربطتها بالشيكات المزورة المصروفة من قبل المدير المالي السابق للشركة. تم الحصول على القرض بضمانة الكفالة الشخصية لبعض من أعضاء مجلس الإدارة.

- وقعت شركة سوبروديم (شركة تابعة) في 31 كانون الأول 2008 اتفاقية قرض طويل الأجل مع بنك القرض الشعبي الجزائري للحصول على قرض طويل الأجل بقيمة 266,733,000 دينار جزائري (ما يعادل 3,132,013 دولار أمريكي) بمعدل فائدة 6.5% سنوياً، يسدد القرض بموجب 16 دفعة ربع سنوية قيمة كل منها ما يعادل 195,750 دولار أمريكي. استحق القسط الأول منها في 2 آب 2014.

ايضا وقعت الشركة خلال شهر حزيران 2013 اتفاقية قرض طويل الأجل مع البنك التجاري الفلسطيني حيث مُنحت الشركة تمويل بقيمة 3,000,000 دولار أمريكي لتمويل شراء مواد خام وتعبئة تخص عطاء أدوية للسلطة الفلسطينية / وزارة الصحة ، قامت الشركة باستغلال مبلغ 1,000,000 دولار أمريكي بتاريخ 23 تشرين الأول 2013. وقامت بتسييل باقي المبلغ 2,000,000 دولار أمريكي بتاريخ 19 تشرين الأول 2014. يستحق على القرض فائدة سنوية بمعدل 4.25% كحد أدنى ويسدد القرض بموجب 24 قسطاً شهرياً بعد فترة سماح عام من صرف التمويل. تم الحصول على القرض بضمانة الكفالة الشخصية لبعض من أعضاء مجلس الإدارة.

الإيضاحات للبيانات المالية الموحدة

(جميع المبالغ بالدولار الأمريكي)

إيضاح (18) مخصص تعويض نهاية الخدمة

تفاصيل البند:

31 كانون الأول 2013	31 كانون الأول 2014	
2,223,801	2,204,962	الرصيد أول السنة
3,878	547,709	يضاف: المخصص للسنة
(170,510)	(87,185)	يطرح: المبالغ المدفوعة
147,793	(266,243)	فروقات عملة
<b>2,204,962</b>	<b>2,399,243</b>	الرصيد نهاية السنة

إيضاح (19) ذمم دائنة

تفاصيل البند:

31 كانون الأول 2013	31 كانون الأول 2014	
3,191,617	3,594,641	ذمم تجارية دائنة
-	710,577	مدفوع مقدما من زبائن
641,745	1,016,780	شيكات آجلة
<b>3,833,362</b>	<b>5,321,998</b>	

إيضاح (20) مخصص ضريبة الدخل

يخضع الربح الضريبي لشركة القدس للمستحضرات الطبية المساهمة العامة المحدودة ( الشركة الأم) لضريبة دخل بمعدل 50% من نسبة الضريبة القانونية (إعفاء جزئي) للسنة المالية المنتهية في 31 كانون الأول 2014 وبمعدل 100% من نسبة الضريبة القانونية للسنة المالية المنتهية في 31 كانون الأول 2013، أما شركتها التابعة (دار القلم) فتخضع بمعدل 100% من نسبة الضريبة القانونية للسنة المالية المنتهية في 31 كانون الأول 2014. لم تحقق شركاتها التابعة الأخرى دخلاً ضريبياً للسنتين المنتهيتين في 31 كانون الأول 2013 و 2014 على التوالي.

لقد كانت الحركة على حساب مخصص ضريبة الدخل خلال السنتين المنتهيتين في 31 كانون الأول 2014 و 2013 كما يلي:

31 كانون الأول 2013	31 كانون الأول 2014	
معدلة		
539,276	948,813	الرصيد في بداية السنة
656,884	464,194	التخصيص للسنة
(266,482)	(514,909)	التسديد خلال السنة
19,135	(146,672)	فروقات عملة
<b>948,813</b>	<b>751,426</b>	الرصيد في نهاية السنة للشركة الأم
-	4,679	مخصص ضريبة الدخل دار القلم
<b>948,813</b>	<b>756,105</b>	

الرصيد في نهاية السنة

تمثل الضرائب الظاهرة في بيان الدخل الموحد ما يلي:

31 كانون الأول 2013	31 كانون الأول 2014	
656,884	464,194	التخصيص للسنة
(20,000)	(61,998)	ضرائب مؤجلة
<b>636,884</b>	<b>402,196</b>	الرصيد في نهاية السنة للشركة الأم
-	5,103	مصرف ضريبة الدخل لشركة دار القلم
<b>636,884</b>	<b>407,299</b>	

الإيضاحات للبيانات المالية الموحدة

(جميع المبالغ بالدولار الأمريكي)

لم تتوصل الشركة حتى تاريخ البيانات المالية إلى تسوية مع دائرة ضريبة الدخل عن دخلها الخاضع للضريبة للسنوات من 2011 وحتى 2013، علماً بأنه تم تقديم الإقرارات الضريبية، ويتابع المستشار الضريبي إجراء التسويات النهائية مع الدوائر الضريبية.

قامت شركة القدس للمستحضرات الطبية المساهمة العامة المحدودة ( الشركة الأم ) خلال عام 2014 بتأجيل حق الانتفاع طوعاً من الاعفاء الكامل للفترة من 2013/5/1 الى 2019/4/30 ليصبح من 2015/5/1 الى 2021/4/30، وبذلك أصبح الربح الضريبي للشركة خاضعاً لضريبة دخل بمعدل 100% من نسبة الضريبة القانونية وعليه تم اعادة احتساب ضريبة الدخل للسنة المالية المنتهية في 31 كانون الأول 2013 كما هو مبين ادناه:

- فيما يلي أثر التعديلات على بيان المركز المالي الموحد و بيان الدخل الموحد كما في 31 كانون الأول 2013:

بعد التعديل	التعديل	قبل التعديل	
62,677	(64,937)	127,614	بيان المركز المالي الموحد:
948,813	567,966	380,847	موجودات ضريبية مؤجلة مخصص الضرائب
636,884	570,462	66,422	بيان الدخل والدخل الشامل: مصروف الضرائب

إيضاح (21) مطلوبات متداولة أخرى

تفاصيل البند :

31 كانون الأول 2013	31 كانون الأول 2014	
2,832,323	2,011,973	مستحق لدائرة ضريبة القيمة المضافة
240,991	-	أرصدة مستحقة للعملاء
253,884	378,682	توزيعات أرباح مستحقة
-	461,538	عمولات وكلاء مستحقة
55,235	110,537	مصاريف مستحقة
-	69,810	مصاريف إيجارات مستحقة
34,000	35,596	مصاريف أتعاب وإستشارات مهنية مستحقة
274,380	295,847	مكافآت موظفين
41,899	101,466	مستحق للموظفين
154,528	103,612	اقتطاعات ضريبة دخل رواتب الموظفين
63,111	159,630	مخصص مكافآت أعضاء مجلس الإدارة
209,075	33,204	صندوق الادخار*
28,364	28,364	مخصص قضايا مرفوعة**
7,998	9,386	أخرى
<b>4,195,788</b>	<b>3,799,645</b>	

\*يتم اقتطاع ما نسبته 2.5% من الراتب الأساسي للموظفين وتساهم الشركة بنسبة 2.5% من الراتب الأساسي. خلال عام 2014 تم فتح حساب بنكي منفصل عن حسابات الشركة و تحويل المبالغ المدخرة.

\*\* يمثل هذا البند مخصص قضايا مرفوعة في المحاكم الاردنية ضد شركة تابعة، وحسب رأي المستشار القانوني للشركة فإنه من المتوقع أن تقوم الشركة بدفع مبلغ 28,364 دولار امريكي.

الإيضاحات للبيانات المالية الموحدة

(جميع المبالغ بالدولار الأمريكي)

إيضاح (22) المبيعات

تفاصيل البند:

31 كانون الأول 2013	31 كانون الأول 2014
21,596,515	23,348,020
1,866,320	1,904,793
563,642	755,042
-	41,655
<b>24,026,477</b>	<b>26,049,510</b>
(2,008,455)	(2,319,344)
<b>22,018,022</b>	<b>23,730,166</b>

مبيعات أدوية بشرية  
مبيعات مواد تنظيف وعناية بالجسم  
مبيعات أدوية بيطرية  
مبيعات مطبوعات

عمولات ومرتجات وخصم على المبيعات

إيضاح (23) كلفة المبيعات

تفاصيل البند:

31 كانون الأول 2013	31 كانون الأول 2014
6,753,254	7,939,619
2,233,435	2,707,991
936,772	845,737
483,062	502,255
301,923	468,996
265,293	279,927
88,056	99,847
26,888	16,445
25,299	37,013
-	75,562
72,555	103,530
27,731	32,651
26,107	32,258
65,700	57,738
<b>11,306,075</b>	<b>13,199,569</b>
2,783,106	2,585,643
(2,585,643)	(3,555,961)
<b>11,503,538</b>	<b>12,229,251</b>

كلفة الإنتاج:

مواد خام  
الرواتب والمنافع المتعلقة بها  
الاستهلاكات  
مصاريف كهرباء ومياه ومحروقات  
مصاريف مواد مخبرية ولوازم مستهلكة  
مصاريف صيانة وتصلجات الآلات والماكينات  
مصاريف تأمينات  
مصاريف الرسوم والترخيص  
رسوم فحص وتسجيل الادوية  
مصاريف إيجارات  
مصاريف سفر وتنقلات وشحن  
مصاريف نظافة  
مصاريف قرطاسية  
مصاريف تشغيلية أخرى

يضاف: بضاعة جاهزة في بداية السنة

يطرح: بضاعة جاهزة في نهاية السنة

كلفة المبيعات

إيضاح (24) مصاريف بيع وتسويق

تفاصيل البند:

31 كانون الأول 2013	31 كانون الأول 2014
1,813,926	2,135,779
298,591	478,679
610,173	626,159
813,894	1,327,595
147,760	170,823
33,798	82,685
31,105	71,648
29,664	30,189
53,746	11,863
26,041	44,451
321	14,593
19,851	64,443
15,190	31,144
<b>3,894,060</b>	<b>5,090,051</b>

رواتب ومنافع العاملين  
دعاية وإعلان وتسويق  
مصاريف النقل والتوزيع  
مصاريف مبيعات التصدير  
مصاريف الكهرباء والمياه والمحروقات  
الإيجارات  
البرق والبريد والهاتف  
الاستهلاكات  
مصاريف تحاليل وتسجيل الأدوية  
تأمينات  
رسوم ورخص  
صيانة وتنظيف وضيافة  
مصاريف أخرى

الإيضاحات للبيانات المالية الموحدة

(جميع المبالغ بالدولار الأمريكي)

إيضاح (25) مصاريف إدارية وعامة

تفاصيل البند:

31 كانون الأول 2013	31 كانون الأول 2014	
1,450,460	1,480,709	الرواتب والمنافع المتعلقة بها
402,441	391,406	الاستهلاكات
151,460	148,434	أتعاب مهنية واستشارات
89,854	83,063	سفر وتنقلات
29,053	32,274	تأمينات
63,087	113,000	مصاريف جلسات ومكافآت أعضاء مجلس الإدارة
64,057	72,403	رسوم وإشتراكات
53,612	79,638	تبرعات
45,078	62,777	مصاريف صيانة وتنظيف
80,258	121,105	كهرباء ومياه ومحروقات
29,145	30,426	برق وبريد وهاتف
10,760	16,516	قرطاسية مطبوعات
40,448	7,229	الدعاية والإعلان
32,623	17,200	ضيافة
24,946	34,407	أخرى
<b>2,567,282</b>	<b>2,690,587</b>	

إيضاح (26) مصاريف البحث والتطوير

تفاصيل البند:

31 كانون الأول 2013	31 كانون الأول 2014	
442,604	549,106	مصاريف البحث والتطوير
112,735	162,868	مواد مستخدمة في البحث والتطوير
67,964	48,304	مصاريف دراسات تكافؤ حيوي
21,415	22,420	الاستهلاكات
<b>644,718</b>	<b>782,698</b>	

الإيضاحات للبيانات المالية الموحدة

(جميع المبالغ بالدولار الأمريكي)

إيضاح (27) مصاريف المشاريع

يمثل هذا البند المصاريف المتكبدة من قبل الشركة لاتمام تشغيل شركاتها التابعة في الجزائر .  
تفاصيل البند:

31 كانون الأول 2013	31 كانون الأول 2014	
361,730	358,345	رواتب ومنافع العاملين
18,445	4,363	سفریات ومهمات عمل
23,647	26,180	الكهرباء ومياه والهاتف
125,563	130,988	إيجارات
40,995	62,529	أتعاب وسوم مهنية
20,294	29,205	رسوم حكومية وغرامات وإشتراكات
9,187	6,206	قرطاسية ومستلزمات كمبيوتر
23,656	19,840	تأمينات
58,115	178,327	استهلاكات
3,663	122,419	عمولات وفوائد بنكية
39,354	15,573	مصاريف تنظيف وصيانة ولوازم مستهلكة
-	4,478	مواد ولوازم مستهلكة
-	2,566	مصاريف الملابس
-	3,406	الدعاية والإعلان
-	1,000	المحروقات
401	10,087	مصاريف ضيافة
4,741	7,900	مصاريف متفرقة
(26,883)	(11,921)	مصاريف (إيرادات ) أخرى
<b>702,908</b>	<b>971,491</b>	

إيضاح (28) مصاريف تمويل

تفاصيل البند:

31 كانون الأول 2013	31 كانون الأول 2014	
168,578	151,856	عمولات وفوائد بنكية
<b>168,578</b>	<b>151,856</b>	

إيضاح (29) إيرادات ومصاريف أخرى

تفاصيل البند:

31 كانون الأول 2013	31 كانون الأول 2014	
304,890	-	عمولات خدمات
806	605	التغير في القيمة العادلة للموجودات المالية للمتاجرة
1,300	(5,852)	(خسائر) أرباح بيع ممتلكات وألات ومعدات
(213,148)	317,089	أرباح فروقات عملة
2,209	1,944	أخرى
<b>96,057</b>	<b>313,786</b>	

الإيضاحات للبيانات المالية الموحدة  
(جميع المبالغ بالدولار الأمريكي)

إيضاح (30) الحصة الأساسية والمخفضة للسهم من ربح السنة العائد إلى مساهمي الشركة الأم

يتم احتساب حصة السهم الأساسية والمخفضة من الأرباح الأساسية بتقسيم صافي الأرباح القابلة للتوزيع بعد تنزيل الحقوق غير المسيطرة على المعدل المرجح لعدد الأسهم المصدرة.

31 كانون الأول 2013	31 كانون الأول 2014
1,866,899	1,749,112
14,216,667	17,060,000
<b>0.131</b>	<b>0.103</b>

ربح السنة العائد إلى مساهمي الشركة الأم  
المعدل المرجح لعدد الأسهم المكتتب بها  
الحصة الأساسية والمخفضة للسهم من ربح السنة العائد إلى مساهمي الشركة الأم

إيضاح (31) استحواذ على شركات تابعة

قامت الشركة في بداية عام 2014 بشراء ما نسبته 55% من أسهم شركة دار القلم بمبلغ 110,000 دولار أمريكي، وأصبح للشركة القدرة على التحكم في السياسات المالية والتشغيلية للشركة وبالتالي تم توحيد قوائمها المالية مع البيانات المالية للشركة. فيما يلي القيمة العادلة لموجودات ومطلوبات الشركة التابعة في تاريخ الاستحواذ:

دولار أمريكي القيمة العادلة	الموجودات
109,453	ممتلكات وآلات ومعدات
13,238	بضاعة
109,004	ذمم مدينة وموجودات متداولة أخرى
32,354	النقد والنقد المعادل
<b>264,049</b>	
<b>64,049</b>	المطلوبات
<b>64,049</b>	ذمم وأرصدة دائنة
<b>200,000</b>	
<b>( 90,000)</b>	صافي الموجودات
<b>110,000</b>	حصة حقوق الجهات غير المسيطرة من صافي الموجودات كلفة الشراء

الإيضاحات للبيانات المالية الموحدة  
(جميع المبالغ بالدولار الأمريكي)

إيضاح (32) معاملات مع جهات ذات علاقة

يمثل هذا البند الأرصدة والمعاملات مع الجهات ذات علاقة والتي تتضمن المساهمين الرئيسيين وأعضاء مجلس الإدارة والإدارة العليا وأية شركات يسيطرون عليها أو لهم القدرة على التأثير بها. يتم اعتماد سياسات الأسعار والشروط المتعلقة بالأرصدة والمعاملات مع الجهات ذات العلاقة من قبل مجلس إدارة الشركة.

يشمل بيان المركز المالي الموحد الأرصدة التالية مع الجهات ذات العلاقة كما في 31 كانون الأول 2014 و 31 كانون الأول 2013:

31 كانون الأول 2013	31 كانون الأول 2014	طبيعة	
577,743	3,029,515	شركات شقيقة	ذمم مدينة
253,884	361,861	مساهمين رئيسيين	ذمم دائنة
12,392	978	شركات شقيقة	ذمم دائنة

يشمل بيان الدخل الموحد المعاملات التالية مع جهات ذات العلاقة خلال عامي 2014 و 2013:

31 كانون الأول 2013	31 كانون الأول 2014		
4,189,431	5,251,397	شركات شقيقة	مبيعات
129,698	160,560	شركات شقيقة	تأمينات

مصرفات:

31 كانون الأول 2013	31 كانون الأول 2014		
612,966	686,465	حصة الإدارة العليا من الرواتب والمصاريف المتعلقة بها	تعويضات الإدارة العليا:
-	22,513	حصة الإدارة العليا من المنافع طويلة الأجل	
63,087	113,000	مصاريف ومكافآت أعضاء مجلس الإدارة	

إيضاح (33) القطاعات التشغيلية

يتم عرض قطاعات أعمال الشركة وفقاً لطبيعة أنشطة الشركة، حيث أن المخاطر ونسبة العائد يتأثران جوهرياً باختلاف المنتجات المباعة. تتألف قطاعات أعمال الشركة من ثلاث قطاعات تشغيلية وهي قطاع الأدوية البشرية وقطاع الأدوية البيطرية وقطاع مواد التنظيف والعناية بالجسم.

يمثل الجدول التالي إيرادات ونتائج أعمال وبعض المعلومات الأخرى عن قطاعات أعمال الشركة للسنة المنتهية في 31 كانون الأول 2014 و 2013:

مواد التنظيف					31 كانون الأول 2014	
المجموع	مبيعات مطبوعات	مبيعات العناية بالجسم	الأدوية البيطرية	الأدوية البشرية	المبيعات بالصافي	نتائج الأعمال
23,730,166	41,655	1,810,677	734,876	21,142,958		ربح القطاع قبل الضريبة
1,817,132	1,764	138,951	59,203	1,617,214		
1,468,077	3,046	79,703	33,534	1,351,794		معلومات أخرى
1,272,124	109,453	118,738	163,843	880,090		استهلاكات
77,460	-	-	-	77,460		مصاريف رأسمالية
						حصة الشركة من نتائج أعمال الشركة الحليفة
مواد التنظيف					31 كانون الأول 2013	
المجموع	مبيعات مطبوعات	مبيعات العناية بالجسم	الأدوية البيطرية	الأدوية البشرية	المبيعات بالصافي	نتائج الأعمال
22,018,022	-	1,774,218	561,426	19,682,378		ربح القطاع قبل الضريبة
2,314,545	-	691,535	45,011	1,577,999		
1,448,407	-	116,713	36,932	1,294,762		معلومات أخرى
903,945	-	72,840	23,049	808,056		استهلاكات
29,188	-	-	-	29,188		مصاريف رأسمالية
						حصة الشركة من نتائج أعمال الشركة الحليفة



الإيضاحات للبيانات المالية الموحدة  
(جميع المبالغ بالدولار الأمريكي)

يمثل الجدول التالي موجودات ومطلوبات قطاعات أعمال الشركة كما في 31 كانون الأول 2014 و 2013:

المجموع	مبيعات مطبوعات	مواد التنظيف والعناية بالجسم	الأدوية البيطرية	الأدوية البشرية	موجودات القطاع
53,002,542	282,668	3,567,655	1,256,811	47,895,408	كما في 31 كانون الأول 2014
53,869,143	-	4,319,907	1,374,160	48,175,076	كما في 31 كانون الأول 2013
المجموع	مبيعات مطبوعات	مواد التنظيف والعناية بالجسم	الأدوية البيطرية	الأدوية البشرية	مطلوبات القطاع
18,425,326	96,454	1,309,290	561,007	16,458,574	كما في 31 كانون الأول 2014
16,818,781	-	1,309,290	984,817	14,524,674	كما في 31 كانون الأول 2013

إيضاح (34) القيمة العادلة للأدوات المالية

يمثل الجدول التالي مقارنة للقيم الدفترية للأدوات المالية، حسب صنفها وقيمتها العادلة كما في 31 كانون الأول 2014 و 2013:

القيمة العادلة		القيمة الدفترية		
2013	2014	2013	2014	
273,151	242,564	273,151	242,564	موجودات مالية
19,231	18,626	19,231	18,626	موجودات مالية متوفرة للبيع
17,497,672	15,970,263	17,497,672	15,970,263	موجودات مالية للمتاجرة
2,105,163	2,741,596	2,105,163	2,741,596	ذمم مدينة
2,802,290	3,030,268	2,802,290	3,030,268	موجودات متداولة أخرى
<b>22,697,507</b>	<b>22,003,317</b>	<b>22,697,507</b>	<b>22,003,317</b>	النقد والنقد المعادل
5,635,856	6,148,334	5,635,856	6,148,334	مطلوبات مالية
3,833,362	5,321,998	3,833,362	5,321,998	قروض طويلة الأجل
4,195,788	3,799,645	4,195,788	3,799,645	ذمم دائنة
<b>13,665,006</b>	<b>15,269,977</b>	<b>13,665,006</b>	<b>15,269,977</b>	مطلوبات متداولة أخرى

تم إظهار القيم العادلة للموجودات والمطلوبات المالية وفقاً للقيم التي يمكن أن تتم بها عمليات التبادل بين جهات معنية بذلك، باستثناء عمليات البيع الإجبارية أو التصفية.

إن القيم العادلة للموجودات المتداولة الأخرى والنقد والأرصدة الجارية لدى البنوك والأرصدة الدائنة الأخرى و ذمم مدينة ودائنة هي مقارنة بشكل كبير لقيمتها الدفترية وذلك لكون تلك الأدوات ذات فترات سداد أو تحصيل قصيرة الأجل.

تم تحديد القيمة العادلة للموجودات المالية المتوفرة للبيع وفقاً لأسعار التداول كما في تاريخ البيانات المالية الموحدة.

تم تحديد القيمة العادلة للقروض الممنوحة للبنوك بناءً على متغيرات معينة مثل أسعار الفائدة والمخاطر الخاصة بكل بلد وملاءة البنوك المالية، لا تختلف القيمة العادلة للقروض الممنوحة من البنوك كما في 31 كانون الأول 2014 بشكل جوهري عن قيمتها الدفترية.

تم تقدير القيمة العادلة للقروض طويل الأجل من خلال خصم التدفقات النقدية المتوقعة باستخدام نفس أسعار الفائدة لبنود تحمل نفس الشروط وصفات المخاطر.

التسلسل الهرمي للقيم العادلة:

تستخدم الشركة التسلسل التالي لتحديد والإفصاح عن القيم العادلة لأدواتها المالية:

المستوى الأول: باستخدام أسعار التداول (غير المعدلة) لأدوات مالية مشابهة تماماً في أسواق مالية نشطة لأدوات المالية.

المستوى الثاني: باستخدام معطيات غير أسعار التداول ولكن يمكن ملاحظتها بشكل مباشر أو غير مباشر.

المستوى الثالث: باستخدام معطيات لا تستند لبيانات سوق يمكن ملاحظتها.

تم خلال العام استخدام المستوى الأول لتحديد ولإفصاح عن القيم العادلة للموجودات المالية المتوفرة للبيع والمتاجرة ولم يتم استخدام أي من المستويين الثاني والثالث.

الإيضاحات للبيانات المالية الموحدة

(جميع المبالغ بالدولار الأمريكي)

إيضاح (35) إدارة المخاطر

مخاطر أسعار الفائدة

تتجم مخاطر أسعار الفائدة بشكل رئيسي عن التغيرات في أسعار الفائدة على المطلوبات المالية الخاضعة لأسعار متغيرة. يوضح الجدول التالي حساسية بيان الدخل الموحد للتغيرات الممكنة المعقولة على أسعار الفائدة مع بقاء جميع المتغيرات الأخرى المؤثرة ثابتة. إن أثر النقص المتوقع في أسعار الفائدة مساوي ومعاكس لأثر الزيادة المبينة أدناه:

الأثر على بيان الدخل الموحد دولار أمريكي	الزيادة / النقص في سعر الفائدة (نقطة مئوية)	
(6,553)	20 +	<b>2014</b>
(5,744)	20 +	دولار أمريكي
		دينار أردني
(3,394)	20 +	<b>2013</b>
(7,676)	20 +	دولار أمريكي
		دينار أردني

مخاطر الائتمان

بالنسبة لمخاطر الائتمان الناجمة عن الموجودات المالية والتي تشمل النقد والأرصدة الجارية لدى البنوك وبعض الذمم المدينة والموجودات المتداولة الأخرى فإن تعرض الشركة لمخاطر الائتمان ينتج عن عجز الطرف الآخر عن الوفاء بالتزاماته والتي تساوي القيمة الدفترية لهذه الموجودات المالية.

مخاطر التغير في أسعار العملات الأجنبية

فيما يلي جدول يوضح أثر التغير الممكن المعقول في سعر صرف الشيلق الإسرائيلي والذي يمثل عمله الأساس للشركة مقابل العملات الأجنبية على بيان الدخل وحقوق الملكية الموحد، مع بقاء جميع المتغيرات الأخرى المؤثرة ثابتة. إن أثر النقص المتوقع في أسعار صرف العملات الأجنبية مساوي ومعاكس لأثر الزيادة المبينة أدناه.

الأثر على ربح السنة قبل الضريبة	الزيادة في سعر صرف العملة مقابل الشيلق الإسرائيلي %	
186,751	+ 10	<b>2014</b>
(22,247)	+ 10	دولار أمريكي
(256,104)	+ 10	دينار أردني
17,277	+ 10	دينار جزائري
		وحدة النقد الأوروبية (يورو)

مخاطر السيولة

تعمل الشركة على إدارة مخاطر السيولة وذلك عن طريق التأكد من توفر التسهيلات البنكية ومتابعة تحصيل الذمم المدينة. يبين الجدول التالي أرصدة المطلوبات المالية غير المخصصة للشركة كما في 31 كانون الأول 2014 و 2013 حسب فترة الاستحقاق:

المجموع	1 - 5 سنوات	من 3 شهور إلى 12 شهر	أقل من 3 شهور	تحت الطلب	31 كانون الأول 2014
5,321,998	-	435,368	1,475,845	3,410,785	ذمم دائنة
6,148,334	3,467,426	2,568,675	112,233	-	قروض طويلة الأجل
3,799,645	-	-	-	3,799,645	مطلوبات متداولة أخرى
<b>15,269,977</b>	<b>3,467,426</b>	<b>3,004,043</b>	<b>1,588,078</b>	<b>7,210,430</b>	<b>المجموع</b>
المجموع	1 - 5 سنوات	من 3 شهور إلى 12 شهر	أقل من 3 شهور	تحت الطلب	31 كانون الأول 2013
3,833,362	-	-	896,522	2,936,840	ذمم دائنة
5,635,856	4,303,916	1,230,998	100,942	-	قروض طويلة الأجل
4,195,788	-	-	-	4,195,788	مطلوبات متداولة أخرى
<b>13,665,006</b>	<b>4,303,916</b>	<b>1,230,998</b>	<b>997,464</b>	<b>7,132,628</b>	<b>المجموع</b>

الإيضاحات للبيانات المالية الموحدة

(جميع المبالغ بالدولار الأمريكي)

مخاطر التغير بأسعار الأسهم

يوضح الجدول التالي حساسية بند التغير المتراكم في القيمة العادلة نتيجة للتغيرات الممكنة والمعقولة على أسعار الأسهم، مع بقاء جميع المؤثرات الأخرى ثابتة. إن أثر النقص المتوقع في أسعار الأسهم مساوي ومعاكس لأثر الزيادة المبينة أدناه:

الأثر على بيان الدخل الموحد	الأثر على حقوق الملكية	التغير في المؤشر (%)	
1,863	24,256	10+	<b>2014</b> أسهم متداولة في سوق فلسطين للأوراق المالية
الأثر على بيان الدخل الموحد	الأثر على حقوق الملكية	التغير في المؤشر (%)	
1,923	27,315	10 +	<b>2013</b> أسهم متداولة في سوق فلسطين للأوراق المالية

إدارة رأس المال

يتمثل الهدف الرئيسي فيما يتعلق بإدارة رأس مال الشركة بالتأكد من المحافظة على نسب رأس مال ملائمة بشكل يدعم نشاط الشركة ويعظم حقوق الملكية.

تقوم الشركة بإدارة هيكل رأس المال وإجراء التعديلات اللازمة عليها في ضوء تغيرات ظروف العمل. قامت الشركة ببعض التعديلات في العام السابق على هيكلية رأس المال كما هو مشار إليه بإيضاح رقم (14). إن البنود المتضمنة في هيكل رأس المال تتمثل في رأس المال المدفوع والأرباح المدورة والاحتياطيات الأخرى وعلاوة الإصدار وفائض إعادة التقييم والتغير المتراكم في القيمة العادلة بمجموع 34,151,053 دولار امريكي كما في 31 كانون الأول 2014 مقابل 36,344,508 دولار امريكي كما في 2013.

إيضاح (36) إلتزامات محتملة

تظهر الشركة كمدعى عليها في قضايا مقامة ضدها بمجموع 206,028 دولار امريكي. تعتقد إدارة الشركة بكفاية المخصصات المكونة مقابل هذه القضايا.

إيضاح (37) تركيز المخاطر في المنطقة الجغرافية

تمارس الشركة كافة أنشطتها في فلسطين، الأردن، والجزائر وهذا التنوع بدوره يخفض من خطر ممارسة الشركة لأنشطتها وأدائها.

إيضاح (38) إلتزامات تعاقدية

على الشركة بتاريخ البيانات المالية الموحدة، الإلتزامات التعاقدية ناتجة عن عقود المشتريات الموقعة مع الموردين. يمثل مبلغ الإلتزامات التعاقدية الفرق بين القيمة الأجمالية للعقد وقيمة المواد التي تم توريدها من قيمة العقد كما بتاريخ البيانات المالية الموحدة. في مايلي ملخص الإلتزامات التعاقدية التي سيتم تسديدها في السنوات الآتية:

31 كانون الأول 2013	31 كانون الأول 2014	
984,922	1,196,709	الإعتمادات المستندية والكفالات البنكية يطرح: تأمينات نقدية
(21,622)	(63,111)	
<b>963,300</b>	<b>1,133,598</b>	

تستحق معظم الإلتزامات التعاقدية القائمة خلال سنة واحدة من تاريخ البيانات المالية الموحدة.