

نشرة طبية للمريض  
هذا الدواء ملزم بوصفة طبية  
اقرأ النشرة بإمعان قبل استعمال الدواء

# أمايسين V

## كريم مهبلي

التركيب (المادة الفعالة):

تحتوي كليندامايسين (على شكل فوسفات) ٢٪.

الفاعلية العلاجية:

مضاد حيوي يعمل ضد التلوثات البكتيرية في التهابات المهبل التي تستجيب للعلاج بالكليندامايسين.

متى لا يجوز لك استعمال المستحضر؟

- لا يجوز لك استعمال هذا المستحضر إذا وجدت لديك حساسية للكليندامايسين.
- لا يجوز لك استعمال هذا المستحضر إذا وجدت لديك حساسية للينكومايسين.
- لا يجوز استعمال هذا المستحضر قبل مراجعة الطبيب:
- عندما تكونين حاملاً أو مرضعة.
- إذا كنت تعاني أو عانيت في الماضي من خلل في وظيفة الجهاز الهضمي (مثل القرحة والتهاب القولون).

التحذيرات:

- يجب إبلاغ الطبيب عن أي حساسية لديك لطعام أو عقاقير قبل استعمالك للدواء.
- أن استعمال الكليندامايسين (كريم مهبلي) قد يؤدي إلى زيادة في عدد الأحياء الدقيقة في المنطقة المعالجة والتي لا تستجيب للعلاج بهذا الدواء وخاصة الفطريات الخمائرية.

لا يجوز ممارسة العملية الجنسية وأنت تستعملين هذا المستحضر.

- لا يوصى باستعمال وسائل منع الحمل المصنوعة من المطاط (كالكوندوم / الكوندوم النسائي) خلال ٧٢ ساعة بعد العلاج بهذا الدواء.
- يجب الامتناع عن تماس الكريم بالعيون، وإن حدث ذلك يجب غسلها بكمية كبيرة من الماء.

التفاعلات بين الأدوية:

إذا كنت تتعاطين دواءً إضافياً أو إذا أنهيت العلاج الآن بدواء آخر، فيجب إعلام الطبيب المعالج، وذلك لتفادي الأخطار أو عدم النجاعة الناتجة عن التفاعلات بين العقاقير خاصة: اللينكومايسين واليريثروميسين.

الأعراض الجانبية:

بالإضافة إلى التأثيرات الطبية للمستحضر قد تظهر أثناء الاستعمال بعض الأعراض الجانبية والتي تحتاج إلى رعاية طبية مثل: إمساك، إسهال، آلام البطن، غثيان، تهيج موضعي، التهاب أو طفح في مكان العلاج.

الأعراض التي تقتضي اهتماماً خاصاً:

إسهال متواصل و/أو تفاقم الالتهاب (نادراً):

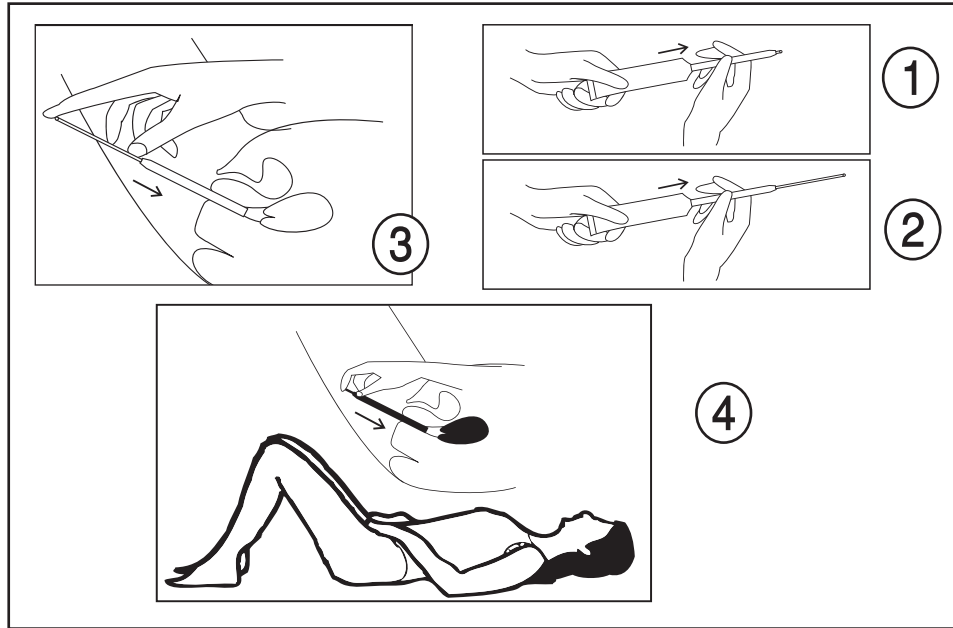
- توقفي عن العلاج وراجعي الطبيب.
- إذا ظهرت لديك أعراض جانبية لم تذكر في هذه النشرة أو إذا طرأ أي تغيير على شعورك العام نتيجة لاستعمالك لهذا الدواء، عليك عندئذ مراجعة الطبيب حالاً.

الجرعة الدوائية:

- يستعمل الدواء حسب تعليمات الطبيب فقط.
- لا تتجاوزي المقادير الموصى بها.

إرشادات الاستعمال:

- انزعي غطاء الأنبوب وضعي عليه الإبليكاتور المرفق.
- اضغطي الأنبوب بلطف حتى يمتلئ الإبليكاتور المرفق بالكريم (حوالي ٥ غم) إذا حصل مقاومة من المكبس اسحبيه بعناية ثم انزعي الإبليكاتور من الأنبوب وأغلقه مباشرة.
- ادخلي الإبليكاتور بالمهبل عميقاً قدر الإمكان واضغطي المكبس بشكل كامل ثم انزعي الإبليكاتور دون لمس المكبس وتخلصي منه.
- أفضل طريقة لعمل ذلك عن طريق استلقائك على ظهرك مع ثني الركبتين إلى الأمام باتجاه الجسم.



ملاحظة:

- في كل مرة استعملي إبليكاتور جديد من العبوة المرفقة مع الكريم.
- يفضل استعمال هذا المستحضر عند النوم.
- هذا الدواء ليس للبلع، هذا الدواء مخصص للاستعمال الخارجي فقط.
- لا تتناول الدواء في الظلام.
- لا تتوقفي عن استعمال هذا الدواء بدون تعليمات من الطبيب حتى ولو طرأ تحسن على حالتك الصحية.
- من الموصى به عدم استعمال هذا المستحضر بشكل متزامن مع المستحضرات المهبلية الأخرى.

- يوصى قبل البدء بالعلاج أن تتأكدي من نتيجة إجراء مختلف الفحوص بشأن وجود الفطريات السوطية والفطريات الأخرى في المنطقة المعالجة.

- يجب تشخيص طابع الدواء والتأكد من المقادير الدوائية في كل مرة تتناولين فيها الدواء. ضعي النظارات الطبية إذا لزم الأمر لذلك.

كيفية المساهمة بنجاح العلاج:

- يجب إكمال العلاج الموصى به من قبل الطبيب.
- لا تتوقفي عن استعمال هذا الدواء بدون تعليمات من الطبيب حتى ولو طرأ تحسن على حالتك الصحية.

هذا ومن الموصى به عدم استعمال هذا المستحضر بشكل متزامن مع المستحضرات المهبلية الأخرى. كما يوصى قبل البدء بالعلاج أن تتأكدي نتيجة إجراء مختلف الفحوص بشأن وجود الفطريات السوطية والفطريات الأخرى في المنطقة المعالجة.

الجرعة الزائدة:

إذا بلع الطفل/ة عن طريق الخطأ من هذا الدواء، عليك التوجه إلى المستشفى حالاً مصطحباً عبوة الدواء.

ظروف التخزين:

- احفظ الدواء على درجة حرارة أقل بين ١٥-٢٥°م.
- إحذر التجمد.
- يحفظ بعيداً عن متناول الأطفال.

العبوة:

- أنبوب يحوي على ٤٠ غم + ٧ إبليكاتور.



شركة القدس للمستحضرات الطبية  
البيرة - رام الله - فلسطين

PATIENT'S LEAFLET  
READ CAREFULLY BEFORE USING THIS MEDICINE  
THE DISPENSING OF THIS MEDICINE REQUIRE  
A PHYSICIAN'S PRESCRIPTION

# AMYCIN V

## Vaginal Cream

### Composition:

Clindamycin (as phosphate) 2% w/w.

### Indications:

Antibiotic preparation active against vaginal bacterial infections responding to Clindamycin.

### When should the drug not be used?

- Do not use this preparation if you have a hypersensitivity to Clindamycin.
- Do not use this preparation if you have a hypersensitivity to Lincomycin.

### Do Not Take This Medicine Without Consulting A Doctor Before Starting Treatment:

- If you are pregnant or breastfeeding.
- If you are suffering or have suffered from a dysfunction of the gastrointestinal system (Ulcerative colitis, crohn's disease).

### Warnings:

- If you are sensitive to any type of food or drug, notify your doctor prior to commencing treatment with this preparation.
- Use of Clindamycin (Vaginal Cream) may induce overgrowth of organisms in the treated area, which do not respond to the drug, especially yeast fungi.
- Do not have sexual intercourse while using this preparation.
- It is not recommended to use contraceptive devices made of latex or rubber (such as a condom or diaphragm) 72 hours after treatment with this preparation.
- Avoid contact with the eyes. In case of contact, wash the eyes with plenty of tap water.

### Drug Interactions:

You have to inform your doctor if you are taking another drug at the same time or you have recently stopped treatment with another drug. This is to avoid problems that may arise from drug interaction especially with: lincomycin and erythromycin.

### Side Effects:

In addition to the desired effect of the medicine, adverse reactions may occur during the course of taking this medicine, for example: constipation, diarrhea, stomach pain, nausea, local irritation, inflammation or rash in the treated area.

### Side effects, which require special consideration:

Continuous diarrhea or aggravation of vaginitis (rare):

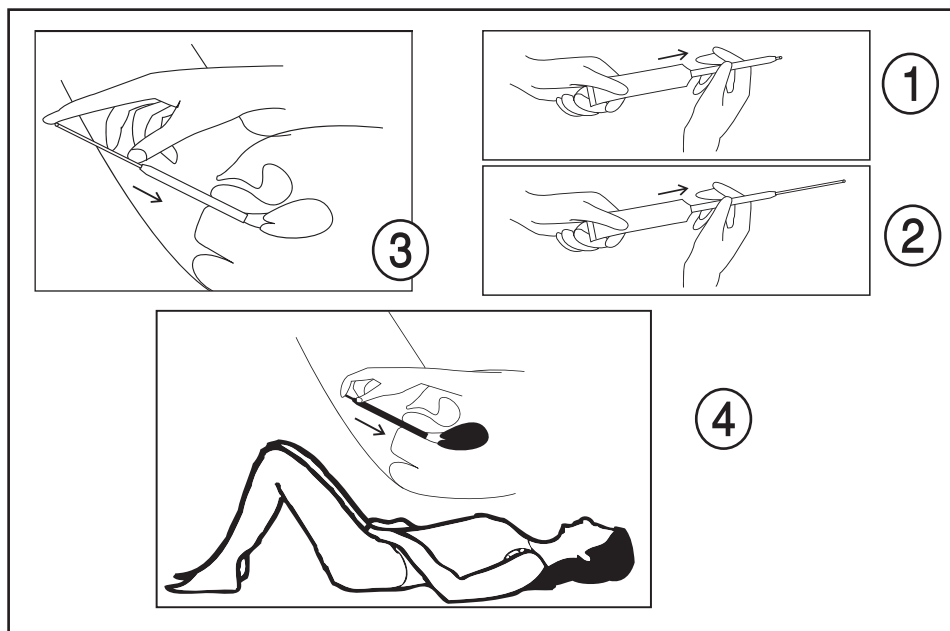
- Discontinue treatment and contact your doctor.
- If you feel side effects not mentioned in this leaflet or if there has been any change in your general health after using this drug, consult your doctor immediately.

### Dosage:

- Dosage according to the doctor's instructions only.
- Do not exceed the recommended dose.

### Instruction for Use:

1. Remove tube-cap and fit the applicator onto the nozzle.
2. Pull out the internal part of the applicator till it stops. Then Squeeze the tube to fill the applicator "about 5gm". if the piston shows resistance, pull it carefully . Remove the applicator from the tube and close the tube immediately
3. Insert the applicator into the vagina (as deep as possible) and depress the piston completely. Then discard the applicator.
4. This is best done by lying on your back with knees bent forward towards the body.



### Note:

- Use new applicator each time.
- Preferably to be used at bedtime.
- Do not swallow! This drug is for external use only!
- Drug should not be taken in the dark!
- Even if there is improvement in your condition, do not discontinue treatment without consulting your doctor.
- It is recommended not to use other intra-vaginal preparations simultaneously.
- It is advised to make sure that different diagnosis has been made prior to commencing

treatment, for the presence of flagella and fungi in the treated area.

- Check the label and the dose every time you take this drug. Wear glasses if required.

How can you contribute to the success of treatment?

Complete the course of treatment recommended by your doctor.

Even if there is improvement in your condition, do not discontinue treatment without consulting your doctor.

It is recommended not to use other intra-vaginal preparations simultaneously.

It is advised to make sure a different diagnosis has been made prior to commencing treatment, for the presence of flagella and fungi in the treated area.

### Overdose:

If a child has accidentally swallowed the medicine, proceed immediately to a hospital emergency room and bring the package of the medicine with you.

### Presentation:

- Tubes contain 40 g with 7 applicators.

### Storage Conditions:

- Store between 15°C - 25°C.
- Protect from freezing.
- Keep out of reach of children.



Jerusalem Pharmaceuticals Co. Ltd.  
Al-Bireh - Ramallah - Palestine